

# TÜRK DİLİ VE EDEBİYATI Sınıf-9



**OGM**  
**MATERYAL**  
ORTAĞRETİM GENEL MÜDÜRLÜĞÜ

## KONU EDEBİYAT/ EDEBİYATIN BİLİMLERLE İLİŞKİSİ

### EDEBİYAT / EDEBİYATIN BİLİMLERLE İLİŞKİSİ

Edebiyat; duygu, düşünce ve hayalleri söz ya da yazıyla en güzel biçimde anlatma sanatıdır. Edebiyatın özünde güzellik, estetik duygusu vardır. Edebiyatın kökeni Arapça “edeb” kelimesidir. Yazarlara göre değişen edebiyat tanımlarından bazıları şunlardır:

Edebiyat; tarihsel, sosyal ve kültürel olandan hareketle dile gerçekleştirilen güzel sanat etkinliklerine ve eserlerine verilen genel addır. (Şerif Aktaş)

Edebiyat; malzemesi dil, kaynağı yaşantılar ve hayal gücü olan bir yaratıcılık, başka deyişle bir sanat dalıdır. (Gürsel Aytaç)

Edebiyatla bilim arasında farklı şekillerde ilişki söz konusudur. Bu ilişkinin temelinde her ikisinin de insan etkinliği olması vardır. Edebiyat da bilim de insana yöneliktir, insan içindir.

Edebiyat ve bilim birbirinden farklı yöntemler kullanır. Edebiyat kendi alanındaki üretiminde öznel bir bakışla güzelliğe ulaşmayı, kişiye estetik zevk kazandırmayı amaç-

lar. Bilim ise deney, gözlem, araştırma vb. yöntemlerle gerçeğe ve doğru bilgiye ulaşmayı amaçlar.

Edebiyat kendi alanındaki etkinliklerini gerçekleştirirken bilimden yararlanır. Edebiyat öncelikle psikoloji, sosyoloji, tarih, felsefe gibi sosyal bilimlerle doğrudan ilişki içindeyken fizik, kimya, biyoloji gibi deneysel bilimlerle dolaylı bir ilişki içindedir.

Edebiyat bilimi, bilim de edebiyatı etkiler. Bu anlamda edebiyatla bilim arasındaki ilişkinin karşılıklı olduğu unutulmamalıdır.

### SORULAR

1- (I) Arapça “edeb (ahlak)” kökünden türetilen “edebiyat” kelimesinin ilk defa Tanzimat Dönemi’nde kullanılmaya başlandığı görülür. (II) Ondan önce bu alan için “ilm-i edeb”, “şiir ve inşa” gibi ifadeler kullanılmaktadır. (III) Edebiyat kelimesi o yıllarda Fransızca “littérature” sözcüğünün Türkçedeki karşılığı olarak düşünülmüş ve kullanılmıştır. (IV) Bugüne gelindiğinde tam bir tanımı yapılamasa da olay, düşünce, duygu ve hayalleri sözlü ya da yazılı olarak güzel ve etkili bir biçimde nakletme sanatı şeklinde düşünülebilir. (V) O hâlde bu görsel sanat türünün temel malzemesinin dil olduğu sonucuna varılabilir.

**Numaralanmış cümlelerden hangisinde bir bilgi yanlışlığı vardır?**

- A) I.      B) II.      C) III.      D) IV.      E) V.

**Cevap: E**

3- Bilinç akımı tekniği, - - - edebiyata armağanıdır. Bu tekniği denemek isteyen bir edebiyatçı ister istemez bilinçte ve bilinçaltında yer alanlarla ilgili tahlillere gitmekte, dolayısıyla eserine ruhsal bir derinlik kazandırmaktadır. Peki, nedir özetle bu teknik? Kişinin aklından geçenlerin birinci kişi ağzından yansıtılmasıdır.

**Bu parçadaki boşluğa aşağıdakilerden hangisi getirilmelidir?**

- A) sosyolojinin  
B) felsefenin  
C) psikolojinin  
D) tarihin  
E) fiziğin

**Cevap: C**

4- İyi bir edebiyatçı olmak öncelikle sağlam bir hayal gücü ister. Bilhassa geçmiş asırları göz önünde canlandırmak için hayal gücü bilgi kadar önemlidir. Hayal edilenleri başkaları açısından görünür kılabilmek için buna bir de - - - gücünü eklemek gerekir.

**Bu parçadaki boşluğa aşağıdakilerden hangisi getirilmelidir?**

- A) anlatma  
B) soyutlama  
C) karşılaştırma  
D) dinleme  
E) anlama

**Cevap: A**

## KONU EDEBİYATIN GÜZEL SANATLARLA İLİŞKİSİ

### EDEBİYATIN GÜZEL SANATLARLA İLİŞKİSİ

Edebiyat; duygu, düşünce ve hayalleri söz ya da yazıyla en güzel biçimde anlatma sanatıdır. Sanat eserleri estetik duygularla ortaya çıkmıştır. Sanat eseri tektir ve biriciktir. Sanat eserinin estetik bir değer taşıması ve estetik bir kaygıyla oluşması gerekir.

Güzel sanatlar; işitsel (fonetik), görsel (plastik) ve dramatik (ritmik) sanatlar olmak üzere üç gruba ayrılır.

İşitsel (Fonetik) Sanatlar: edebiyat, müzik

Görsel (Plastik) Sanatlar: resim, heykel, mimari

Dramatik (Ritmik) Sanatlar: tiyatro, sinema, dans, bale, opera

Edebiyat diğer güzel sanat dallarından, kullanılan malzeme ve kendisini ifade ediş tarzı bakımından ayrılır. Edebiyat dışındaki güzel sanat dallarının malzemesi boya, alçı, taş, ağaç gibi maddi unsurlarken işitsel sanatlar içinde yer alan edebiyatın malzemesi dildir. Aynı zamanda diğer sanat dallarıyla verilen eserleri açıklamak için kullanılan edebiyat, bu yönüyle de öteki sanat dallarından ayrılır.

### SORULAR

1- Müzik sanatından yazın sanatına, plastik sanatların tüm kollarından gösteri sanatlarına kadar birçok alan, bir başka disiplinle beraber, sanatın üretim alanlarını genişletip sınırları ortadan kaldırarak arayışlarını çoğu kez disiplinler arası yürütmektedir. Günümüz sanatlarına baktığımızda video sanatı, dijital sanat ve diğer birçokları isimlerinde disiplinler arası bilgiyi barındırmaktadır. Disiplinler arası çalışmalar geçmişten bugüne hâlâ devam etmektedir. Birçok sanatçı diğer disiplinlerden etkilenerek bunları eserlerine yansıtmıştır.

**Aşağıdaki durumlardan hangisi bu parçadaki açıklamayı örneklemez?**

- A) Ahmet Hamdi Tanpınar'ın "Mahur Beste" ve "Huzur"-da günlük hayatı ya da İstanbul manzaralarını anlatırken ünlü ressamın tablolarına göndermeler yapması
- B) Andre Gide'in "Pastoral Senfoni" isimli eserini Alman besteci Beethoven'ın 6. senfonisinden esinlenerek yazması
- C) Ahmet Mithat Efendi için romanın toplumun sosyo-kültürel yapısını, bu alanlardaki temel sorunlarını yansıtmaya ve halkı bilgilendirme vasıtası olması
- D) Kemal Tahir'in "Devlet Ana" romanında anlatıcının yer yer tarihî kaynaklardan alıntılar yaparak okuyucuya bilgi vermesi
- E) Moliere'in "Cimri" adlı oyununun, ismini başkahramanı Harpagon'un kişilik özelliğinden alması

**Cevap: E**

2- Edebiyat dışındaki bütün güzel sanatlar -resim, musiki, dans, heykel, mimari vb.- kültür sahasına girdiği gibi, güzel sanatların dışında insanoğlunun elinden çıkma eşya, yiyecek, içecek, elbise, silah, alet vesaire de kültür sahasına girer. Böyle olmakla beraber, ben şahsen edebiyatı hemen hemen kültüre denk buluyorum. Denklik aynıyet demek değildir. Aynadaki hayal, kendisine yansıyan eşyaya benzer. Edebiyat, bu manada kültürün aynadaki aksine benzetilebilir. Bu demektir ki kültür sahasında ne varsa onların hepsinin yansımalarını edebiyatta bulmak mümkündür.

**Bu parçadan hareketle,**

- I. Edebiyat, hayata tutulmuş bir aynadır.
- II. Edebiyat için bir tanım yapılamaz.
- III. Edebî verimler, kültürel yapıdan bağımsız olarak ele alınamaz.
- IV. Edebî metinler sıradan sözlerle veya cümlelerle oluşuramaz.

**cümlelerinden hangileri bu paragrafta söylenenlerle benzer bir iletiye sahiptir?**

- A) Yalnız I.
- B) I ve III.
- C) II ve III.
- D) II ve IV.
- E) III ve IV.

**Cevap: B**

3- Leonardo da Vinci sanatı evrene ilişkin bir bilgi türü olarak görür. Bu bakış, sanat ve bilim arasındaki güçlü bağı işaret eder ki uzunca bir süre dünyada sanat ile bilgi arasında kopukluk olmadığı düşüncesi hâkim olmuştur. Bugün de her ne kadar farklı disiplinler olarak bilinseler ve aralarında amaç, yöntem ve dil bakımından birtakım farklılıklar bulunsun da bu iki disiplin birbirlerini beslemeye hatta zaman zaman bir diğerinin sınırlarında yürüyüş yapmaya devam eder. Örneğin bilimin sanata etkisi konusunda ilginç bir ilişki türü bilimsel üretimlerin âdeta sanatsal bir objeye dönüşmesidir. Hubble uzay teleskobu ya da siborg mühendisliğindeki gelişmeler bugün insanları Picasso'nun resimleri kadar heyecanlandırıyor, yeni çağrışımlara kapı açıyor.

**Bu parçaya getirilebilecek en uygun başlık aşağıdakilerden hangisidir?**

- A) Sanat Nedir?
- B) Bilimin Tarihî Gelişimi
- C) Sanatsal Bilim
- D) Sanat-Bilim Etkileşimi
- E) Edebiyat Bilimi

**Cevap: D**

## KONU METİNLERİN SINIFLANDIRILMASI

### METİNLERİN SINIFLANDIRILMASI

Temelde şiir ve düzyazı biçiminde gruplanan metinler; gerçeklikle ilişkileri, işlevleri, yazılış amaçları, hedef kitleleri, kullanılan anlatım biçim ve teknikleri vb. ölçütlere göre sınıflandırılabilir.

Metinler, sanat metinleri (edebî metinler) ve öğretici (bilgilendirici) metinler olmak üzere ikiye ayrılır. Ayrıca sanat metinleri ve öğretici metinler de kendi içinde gruplandırılır.

Sanat metinleri; edebî bir heyecan uyandırmak, estetik zevk ve anlayış kazandırmak amacıyla yazılır. Coşku ve heyecanı dile getiren metinler (şiir), öyküleyici (anlatmaya bağlı) metinler (masal, fabl, destan, hikâye, roman), göstermeye bağlı metinler (tiyatro) sanat metinleridir.

Öğretici metinler; tanıtmak, bilgi ve haber vermek, uyar-mak, düşündürmek, kanıları değiştirmek, yönlendirmek gibi amaçlarla yazılır. Tarihî metinler, felsefi metinler, bilimsel metinler, gazete çevresinde gelişen metin türleri (makale, deneme, sohbet, fıkra, eleştiri, mülakat, röportaj, haber yazıları), kişisel hayatı konu alan metin türleri (anı, günlük, gezi yazısı, biyografi / otobiyografi, mektup) öğretici metinlerdir.

### DİLİN KULLANIMINDAN DOĞAN TÜRLERİ

Bir dilin kullanımında, bölgesel ve kültürel farklılıklar sonucunda, dil içindeki çeşitlenmelerle ağız, şive ve lehçe oluşur. Dilin belirli çevrelerdeki özel kullanımıyla da argo ve jargon oluşur.

**Ağız:** Bir dilin bir ülke sınırları içindeki farklı yerleşim bölgelerinde ses, şekil, söz dizimi ve anlamca farklılaşan konuşma biçimidir: Kayseri ağızı, Erzurum ağızı, Trakya ağızı...

**Şive:** Bir dilin, yazılı kaynaklarla izlenebilen tarihî gelişimi içinde ayrılmış kollarıdır. Şiveler; bir milletin tarihî, siyasi, sosyal ve kültürel nedenlerle farklı yurt coğrafyalarına dağılmasıyla ortaya çıkar: Azeri Türkçesi, Özbek Türkçesi, Türkmen Türkçesi vb. Şiveler arasındaki ses, şekil ve kelime farklılıkları anlaşmayı engelleyecek kadar derin değildir.

**Lehçe:** Bir dilin, tarihî gelişimi içinde yazılı kaynaklarla izlenemeyen dönemlerinde ayrılmış kollarıdır. Türk dilinin Çuvaş lehçesi ve Yakut lehçesi gibi. Lehçeler arasındaki ses, şekil ve kelime farklılıkları anlaşmayı güçleştirecek kadar derindir. Bu durum daha çok tarihî, siyasi ve coğrafi

nedenlerden kaynaklanır.

**Argo:** Ortak dilden ayrı olarak belirli toplulukların ses, yapı, söz dizimi ve anlam bakımından farklılık gösteren dili veya kelime dağarcığıdır. Farklı bir anlaşma biçimi sağlamak üzere oluşturulur. Argo oluşturulurken ortak dildeki kelimelere özel anlamlar verilir, bazı kelimelerde değişiklik yapılır; dilin lehçelerinden, eskimiş öğelerinden ve yabancı kelimelerden yararlanır. Argo, çoğunlukla kaba bir söyleyiş özelliği gösterir.

**Jargon:** Aynı meslek veya topluluktaki insanların ortak dilden ayrı olarak kullandıkları özel dil veya söz dağarcığıdır.

**Standart (Ölçünlü) Dil:** Bir dili toplum olarak konuşan ve yazarların hep birlikte uydukları, ağız özelliklerinden arındırılmış, belirli ölçü ve kurallara bağlı ortak dildir. Bir milletin yazılı kültürünün oluşmasında dilde anlaşma ve birlik sağlanması gerekir. Bunun için dildeki ağızlardan yaygın ve işlenmiş olanı ortak kültür dili durumuna gelir. Standart dilin kuralları yazım kılavuzlarında ve sözlüklerde belirtilir. Standart Türkçe, İstanbul Türkçesi esas alınarak biçimlendirilmiş olan konuşma ve yazı dilidir.

### SORULAR

1- Türkiye Türkçesinde son yıllarda özellikle televizyon, gazete ve İnternet başta olmak üzere çeşitli kitle iletişim araçlarının güçlü etkisiyle konuşma dilinde var olan birçok unsurun yazı diline yansıtılmaya çalışıldığı görülmektedir. Örneğin “- - - -” şeklindeki bir yazım bunun tipik bir örneğidir.

**Aşağıdaki cümlelerden hangisi bu parçadaki boşluğa getirilemez?**

- A) Kapıyı kitlediğimden emin değilim.
- B) Zonguldak’a ne gün yağmur yağdı?
- C) Sendeki dede yadigârı saate noldu?
- D) Terziye kaç dakkada giderim.
- E) Onlar burdan asla ayrılmazlar.

Cevap: B

2- I. Gün bitti.  
Ağaçta neşe söndü.  
Yaprak ateş oldu, kuş da yakut;  
Yaprakla kuşun parıltısından  
Havuzun suyu erguvana döndü

II. Güneş ışığı, atmosferden geçerken saçılıma uğrar. Tüm renkleri barındıran beyaz ışıktan; yüksek enerjili mavi ışık, düşük enerjili kırmızı ışığa göre daha fazla saçılır. Bu durum beyazın içindeki maviyi azalttığından Güneş’in daha kırmızı görünmesine sebep olur.

**Bu metinlerin karşılaştırılması ile ilgili aşağıdakilerden hangisi söylenemez?**

- A) I. metin edebî, II. metin ise öğretici bir metinden alınmıştır.
- B) I. metin duygu, II. metin bilgi odaklıdır.
- C) I. metinde nesnel bir bakış açısı varken II. metinde öznel söz konusudur.
- D) I. metinde dil sanatsal işlevde, II. metinde ise göndergesel işlevde kullanılmıştır.
- E) I. metinde hissettirme, sezdirme, ikinci metinde ise haberdar etme esastır.

Cevap: C

3- Bir sanatkârın eserleri başka bir sanatkârından ayrı bir karakter taşıdığı gibi aynı sanatkârın muhtelif eserleri de birbirinden ayrı çehreler arz eder.

**Bu parçada edebî eserler ile ilgili aşağıdakilerden hangisi vurgulanmaktadır?**

- A) Özlülüğü
- B) İnanırcılığı
- C) Tutarlılığı
- D) Özgünlüğü
- E) Evrenselliği

Cevap: D

## KONU İLETİŞİM

### İLETİŞİM

İletişim duygu, düşünce ve bilgilerin türlü yollarla başkalarına aktarılmasıdır. İletişim insanların temel ihtiyaçlarından biridir. İnsanların duygularını, düşüncelerini ve hayallerini başkalarıyla paylaşma ihtiyacı iletişimi ortaya çıkarmıştır. İnsanlık tarihi kadar eski olan iletişim, tarihî süreç içinde gelişmiş ve biçimlenmiştir. Sosyal ortamda en etkili ve gelişmiş iletişim aracı olarak dil kullanılmıştır.

### İletişimin Ögeleri

İletişim, sosyal yaşamda gerçekleşen bir süreçtir. Bu süreç iletişim ögeleriyle biçimlenir. Bu ögeler; gönderici, alıcı, ileti, kanal, geri bildirim, kod ve bağlamdır.

**Gönderici (Kaynak):** İletişimi başlatan ögedir. Amacına uygun bir bilgiyi, isteği, düşünceyi alıcıya gönderir.

**Alıcı:** Kodlanmış iletiyi alan, ona anlam verip kodu çözen iletişim ögesidir. İletişimin tam olarak gerçekleşebilmesi için alıcının göndericiye geri bildirimde bulunması gerekir.

**İleti (Mesaj):** Göndericinin düşüncelerinin, isteklerinin, duygularının görsel veya işitsel hâle dönüşmüş şeklidir. İletişim konuşma, yazı, hareket, resim vb. şekilde gönderilebilir.

**Kanal:** İletinin alıcıya ulaşmasında kullanılan yol ve araçtır. Işık, hava, ses vb. iletiyi alıcıya taşıyan kanaldır. İnsan duyu organlarıyla iletiyi alır ve anlamlandırır.

**Geri Bildirim (Dönüt):** Göndericinin iletisine alıcının verdiği karşılıktır. Gönderici, iletinin anlaşılıp anlaşılmadığını geri bildirim sayesinde öğrenir.

**Kod (Şifre):** İletinin özel bir tarzda düzenlenmiş hâlidir. İletişimin gerçekleşebilmesi için göndericinin ve alıcının aynı kodu bilmesi gerekir. Türkçe konuşan bir kişinin ileti-

sinin alıcı tarafından anlaşılabilmesi için alıcının da Türkçe bilmesi gerekir. Dil, iletiyi ulaştırmak için kullanılan en yaygın koddur. Kodlar bireyin yaşadığı kültürel çevreye bağlı olarak anlam kazanır.

**Bağlam:** İletişime katılan ögelerin birlikte oluşturduğu ortamdır. Bağlamsız bir iletişim düşünülemez.

### Dilin İşlevleri

- Sanatsal işlev
- Heyecan bildirme işlevi
- Dil ötesi işlev
- Alıcıyı harekete geçirme işlevi
- Kanalı kontrol işlevi
- Göndergesel işlev

### Anlatımın Özellikleri

**Açıklık:** Anlatımın belirsizlik taşımaması, net olmasıdır. Metinde yoruma göre değişmeyen ifadelere yer verilir. Noktalama işaretleri yerli yerinde kullanılır. Tartışmaya yol açmayacak bir anlatım söz konusudur. Metinden herkes aynı anlamı çıkarır.

**Akıcılık:** Anlatımın ses akışına uygun olmasıdır. Metinde okunması kolay ifadelere yer verilir. Akıcılığı engelleyen ses ve ahenk kusurlarından kaçınılır.

**Yalınlık:** Anlatımda gereksiz ayrıntılardan, süslü ve sanatlı söyleyişlerden kaçınmaktır. Uzun cümleler, imgeler, sanatlı ve süslü anlatım yalınlığı bozar. Anlatımda kolay anlaşılır bir dil tercih edilir.

**Duruluk:** Anlatımda gereksiz sözlere yer vermemektir. Bir söz cümleden çıkarıldığında cümlenin anlamında da-

ralma veya bozulma olmuyorsa o söz gereksizdir.

### Düşünceyi Geliştirme Yolları

Bir konuda ileri sürülen düşünceyi geliştirmek, desteklemek, inandırıcı kılmak ve düşüncenin etkisini artırmak amacıyla birtakım yollara başvurulur.

Başlıca düşünceyi geliştirme yolları şunlardır:

**Tanımlama:** Varlık ya da kavramların belirgin özellikleriyle tanıtılmasıdır. Sözü edilen varlık ya da kavramla ilgili “nedir, kimdir” sorularının karşılığıdır.

**Örnekleme:** Düşünceyi somut kılmak için örneklerden yararlanmaktır. Amaç, anlatılanların daha iyi anlaşılmasını sağlamaktır.

**Tanık Gösterme:** Düşünceyi desteklemek amacıyla konuyla ilgili söz sahibi, güvenilir bir kişinin sözünden yararlanmaktır.

**Karşılaştırma:** Aralarında benzerlik ya da karşıtlık bulunan varlık veya kavramların bu özelliklerinin ortaya konmasıdır. Anlatılanlar, kavramlar arasındaki benzer ve farklı özellikler yardımıyla daha anlaşılır hâle gelir.

**Sayısal Verilerden Yararlanma:** Düşünceyi güçlü kılmak için sayısal verilerin kullanılmasıdır. Okuyucu, sayısal verilerin etkisiyle düşünceyi daha inandırıcı bulur.

**Somutlama:** Soyut kavramların somut bir varlık gibi anlatılmasıdır. Somutlama; istiare, kişileştirme, benzetme gibi sanatlar yardımıyla sağlanır. Benzetilen varlığın kimi özellikleri yardımıyla soyut kavram, zihinde canlanır ve anlam kazanır.

**Benzetme:** Aralarında çeşitli ilgiler bulunan varlık veya kavramlardan benzerlik bakımından nitelikçe zayıf olanın güçlü olana benzetilerek anlatılmasıdır.

### SORULAR

1- Ali Bey, komşusu ile sohbet ederken ertesi gün bahçe-ye inip kuru yaprakları toplayacağını söyler.

**Ali Bey'in komşusu aşağıdakilerden hangisini söylerse dili göndergesel işlevde kullanmış olur?**

- A) Meteorolojiye göre yarın hava yağmurlu olacakmış.
- B) Harika! İşte benim çevre dostu komşum.
- C) O zaman gel de bendeki tırmığı vereyim.
- D) Geçen gün diktiğimiz fidelere de su tutar mısın?
- E) Yaprak sıkılmıştı ağaçtan / Bahaneydi sonbahar

Cevap: A

2- Karın lapa lapa yağdığı anlarda bir adam alelacele eczane-ye girdi ve tuttuğu buruşuk kâğıdı ıslak elleriyle kalfaya uzatıverdi. Kalfa, kâğıdı almadı; adama kaşıyla diğer müşterileri gösterdi. Bunun üzerine adam başını eğerek sıranın en arkasına geçti.

**Bu parçada iletişim ögeleri ile ilgili aşağıdaki eşleştirmelerden hangisi yanlıştır?**

- A) Adam-Gönderici
- B) Eczane-Bağlam
- C) Diğer müşteriler-Alıcı
- D) Adamın sıraya geçmesi-Geri bildirim
- E) Kalfanın mimiği-Kanal

Cevap: C

3- Dil, yalnızca insanlara özgü bir yetenektir. Hayvanlar da gerek ses gerek hareketler yardımıyla birbirleriyle iletişim kurar, bazıları birkaç cümle de olsa insan dilini anlamayı öğrenebilir ama insan dilini hayvan dillerinden ayıran iki temel fark vardır: İnsan dili; hayvan dilleri gibi kalıtım yoluyla değil, toplum içinde öğrenerek elde edilir. Ayrıca insan dilinin sesleri değişir ama hayvanlar hep aynı sesleri çıkarırlar. Çıkardığı sesleri, sistem hâline getirmeyi yalnızca insanlar başarmıştır.

**Bu parçanın anlatımında aşağıdakilerden hangisi ağır basmaktadır?**

- A) Karşılaştırma
- B) Benzetme
- C) Örnekleme
- D) Öyküleme
- E) Tanık gösterme

Cevap: A

## KONU HİKAYE

**H**ikâye (öykü); yaşanmış ya da yaşanabilir olay veya durumların kişi, yer ve zamana bağlı olarak okuyucuda heyecan ve zevk uyandıracak şekilde anlatıldığı kısa edebî türdür.

XIV. yüzyılda İtalyan edebiyatında Boccaccio'nun (Bokaçyo) yazdığı Decameron (Dekameron) adlı eser, hikâye türünün ilk örneği kabul edilir.

Türk edebiyatında Tanzimat'tan önce hikâye türünün yerini halk hikâyeleri, destanlar, masallar, mesneviler ve Dede Korkut Hikâyeleri tutmaktaydı.

Batılı anlamda hikâye, Türk edebiyatına Tanzimat'la girmiştir. Ahmet Mithat Efendi'nin Letâif-i Rivâyât adlı eseri ilk hikâye örneklerindedir. Letâif-i Rivâyât'ta yer yer geleneksel hikâyenin anlatım özelliklerine rastlanır. Teknik açıdan güçlü, Batılı örneklere benzeyen ilk hikâye ise Samipaşazade Sezai'nin Küçük Şeyler adlı eseridir.

Hikâye türünün başarılı örnekleri Servetifünun Dönemi, Millî Edebiyat Dönemi ve Cumhuriyet Dönemi'nde verilmiştir. Günümüzde hikâye, yeni anlatım biçimleri ve teknikleri denenerek edebî türler içinde gelişimini sürdürmektedir.

**Hikâyenin bölümleri** serim, düğüm, çözüm şeklindedir ancak bazı hikâyelerde bu bölümler bulunamayabilir. Serim bölümü; yer ve zamanın belirtildiği, kişilerin tanıtıldığı, olayın anlatılmaya başlandığı bölümdür. Düğüm bölümü, olayın okuyucuda merak duygusu oluşturacak şekilde işlendiği bölümdür. Çözüm bölümü, olayların düğümlerinin çözüldüğü bölümdür. Okuyucuda merak uyandıran sorular bu bölümde cevaplanır.

**Hikâyenin yapı unsurları** kişiler, olay örgüsü, mekân (yer), zamandır.

Hikâyede anlatılan olayları veya durumları yaşayan kahramanlar hikâyenin

kişi kadrosunu oluşturur. Bu kişiler kurmaca kişilerdir.

**Olay örgüsü;** hikâye kişilerinin başından geçen olaylar dizisidir, hikâyedeki ana olaya bağlı küçük olayların peş peşe sıralanmasıyla oluşur.

**Mekân,** olayın geçtiği yer ya da yerlerdir. Yazar, olayın akışı içinde ayrıntıya girmeden mekânı tanıtır.

**Zaman,** olayın başlangıcından bitişine kadar geçen süredir. Olay, baştan sona doğru verilebileceği gibi bu sıralamaya uyulmadan da verilebilir. Zaman açıkça belirtilebileceği gibi sezdirilebilir de.

**Anlatıcı,** hikâyedeki olayı anlatan kişidir. Anlatıcı, yazarın kendisi değil kurmaca bir kişidir. Hikâyede olaylar birinci veya üçüncü kişi anlatıcının ağzından anlatılır.

**Bakış açısı;** anlatıcının hikâyedeki kişi, olay, yer ve zamanı ele alış biçimi ve bunlara karşı takındığı tutumdur. Üçe ayrılır:

### 1. Hâkim (Tanrısal / İlahi)

**Bakış Açısı:** Anlatıcı, olaylara ve kahramanlara hâkimdir. Olayların nasıl gelişeceğini bilir ve görür. Olayları anlatırken kahramanların aklından geçenleri ve psikolojilerini yansıtır. Bu bakış açısında anlatıcı üçüncü kişidir.

**2. Kahraman (Ben) Bakış Açısı:** Olaylar, hikâye kahramanlarından

birinin ağzıyla anlatılır. Olayları yaşayan kahraman, olaylar karşısındaki izlenim ve tutumunu kendi bakış açısıyla yansıtır. Bu bakış açısında anlatıcı birinci kişidir.

**3. Gözlemci (Müşahit / Kameraman) Bakış Açısı:** Anlatıcı; gördüklerini, tanık olduklarını aktarır. Hikâye kahramanlarının aklından geçenleri bilmez. Anlatıcının anlatımı gördükleriyle sınırlıdır. Nesnel bir tutum sergilenir. Bu bakış açısında anlatıcı üçüncü kişidir.

Bir metinde birden fazla anlatıcı ve bakış açısı bulunabilir, anlatıcının değişmesine göre bakış açısı da değişebilir.

Teması, konusu ve çatışma unsurları ile hikâye; yazıldığı dönemin siyasi, ekonomik, kültürel özelliklerini yansıtır.

**Tema,** hikâyedeki temel duygu veya düşüncedir, soyut ve geneldir: sevgi, dostluk vb.

**Konu,** hikâyedeki duygu veya düşüncenin somut bir duruma bağlı olarak ele alındığı olgudur, temayı sınırlandırır: Türkiye'de aile bağları vb. Karşılaşma, olay çevresinde gelişen edebî metinlerde çatışmaları, olay halkalarını veya yeni durumları oluşturacak şekilde kahramanların yüz yüze gelmeleridir.

**Çatışma,** hikâyede karşıt duygu, düşünce ve isteklerin; kişilik özelliklerinin bir arada sergilenmesi ile ortaya çıkan durumdur. Olayların dayandığı asıl öğedir, merak duygusunu canlı tutar: hayal-gerçek çatışması vb.

## Hikâye Türleri

Hikâyeler genel olarak olay hikâyesi ve durum hikâyesi olmak üzere ikiye ayrılır:

**Olay Hikâyesi:** Bu tarz hikâyenin temeli bir olay anlatımına dayanır.

Olay hikâyesinde kahramanların ve çevrenin tasvirine önem verilir, okuyucuda merak

ve heyecan duygusu uyandırılır. Fransız yazar Guy de Maupassant (Giy dö Mopasan) tarafından geliştirilen bu hikâye türüne Maupassant tarzı hikâye de denir. Olay hikâyesinin Türk edebiyatındaki başlıca temsilcileri Ömer Seyfettin, Refik Halid Karay ve Reşat Nuri Güntekin'dir.

**Durum Hikâyesi:** Olaylardan çok, günlük yaşamın bir kesitini ele alıp anlatan hikâye türüdür. Durum hikâyesinde ruhsal çözümlenmelere ağırlık verilir, olay ikinci planda kalır. Bu tarz hikâyede serim, düğüm, çözüm bulunmaz; okuyucunun merak duygusuna seslenilmez.

Rus yazar Anton Çehov tarafından geliştirilen bu hikâye türüne Çehov tarzı hikâye de denir. Durum hikâyesinin Türk edebiyatındaki başlıca temsilcileri Memduh Şevket Esenal ve Sait Faik Abasıyanık'tır.

## Anlatım Biçimleri

Öyküleyici metinlerde öyküleme ve betimleme anlatım biçimlerinden

yararlanılır.

**Öyküleyici Anlatım (Öyküleme):** Olay anlatımına dayanan anlatım biçimidir. Bu anlatım biçiminde okuyucuyu olay içinde yaşatmak amaçlanır. Öyküleyici anlatımda kişiler, olay örgüsü, mekân ve zaman öğeleri bulunur; fiil ve fiilimsilere çokça yer verilerek kişiler hareket hâlinde yansıtılır.

### Betimleyici Anlatım

**(Betimleme):** Varlıkları, durumları zihinde canlandırmayı amaçlayan anlatım biçimidir. Betimleyici anlatımda sıfatlar kullanılarak varlık ve durumlar ayırt edici özellikleriyle verilir. Öznel olanlarına izlenimsel, nesnel olanlarına açıklayıcı betimleme denir. Öznel anlatımlı betimlemelerde okuyucuya izlenim kazandırmak, nesnel anlatımlı betimlemelerde bilgi vermek amaçlanır.

## Anlatım Teknikleri

Öyküleyici metinlerde gösterme (diyalog, iç konuşma, bilinç akışı), tahkiye etme (kişi tanıtımı, olay anlatımı, geriye dönüş, iç çözümleme, özetleme), pastiş, parodi ve ironi gibi anlatım tekniklerinden yararlanır.

**Gösterme (Sahneleme):** Olaylar, kişiler, varlıklar okuyucuya doğrudan sunulur. Anlatıcı, okuyucu ile eser arasına girmez. Okuyucunun dikkati eser üzerinde yoğunlaşır. Bu teknikte kişilerin konuşmaları ve

hareketleri yansıtılarak okuyucunun kendisini eserin kurmaca dünyasında hissetmesi sağlanır. Gösterme

teknigi; diyalog, iç konuşma veya bilinç akışı şeklinde olabilir.

### Diyalog:

Kahramanların karşılıklı konuşmalarına dayanan anlatım tekniğidir. Metne akıcılık kazandırır.

Diyalog tekniğinde konuşmalar, kitabi değildir. Kahramanlar,

sosyal statülerine uygun biçimde konuşurlar.

**İç Konuşma:** Kahramanların içsel konuşmalarını aktarmaya dayanan anlatım tekniğidir. İç konuşma tekniğinde, kahramanın duygu ve düşünceleri sesli düşünme şeklinde yansıtılır. Bu anlatım tekniğinde kahraman, karşısında biri varmış gibi kendi kendine konuşur.

**Bilinç Akışı:** Genellikle XX. yüzyıl modern roman ve hikâyesinde kullanılmış bir anlatım tekniğidir. Bu teknikte de iç konuşmada olduğu gibi kişilerin iç dünyaları, zihinlerinden geçirdikleri doğrudan o kişilerin ağzından, kendi kendilerine konuşmaları şeklinde verilir. Kahraman anlatıcı ve bakış açısı söz konusudur ancak bilinç akışında iç konuşmadan farklı olarak cümleler arasında mantık ilişkisi zayıftır. Daha çok serbest çağrışım yoluyla bir düşünceden bir başka düşünceye atlanır. Bu teknikte dış dünyaya ait nesnel, motifler bilinçaltını harekete geçiren serbest çağrışım öğeleri olarak işlev görür. Bilinç akışı ile iç konuşma tekniği genellikle iç içe kullanılır.

## Sorular

### Soru 1

(I) Hikâye (öykü); yaşanmış ya da yaşanabilir olay veya durumların kişi, yer ve zamana bağlı olarak okuyucuda heyecan ve zevk uyandıracak şekilde anlatıldığı kısa edebî türdür. (II) Hikâyede genellikle olay tek, kişi sayısı az ve tek boyutlu, zaman ve mekân anlatımı yüzeysel olup çoğu kez uzun cümleler kullanılmaz. (III) 14. yüzyılda İtalyan edebiyatında Boccaccio'nun yazdığı "Decameron" adlı eser, hikâye türünün ilk örneği kabul edilir. (IV) Batılı anlamda hikâye, Türk edebiyatına Tanzimat'la girmiş olup Ahmet Mithat Efendi'nin "Letâif-i Rivâyât" adlı eseri, ilk hikâye örneklerindedir. (V) Teknik açıdan güçlü, Batılı örneklere benzeyen ilk hikâye ise Şemsettin Sami'nin "Küçük Şeyler" adlı eseridir.

Bu parçada numaralanmış cümlelerin hangisinde bilgi yanlış vardır?

A) I. B) II. C) III. D) IV. E) V.

**Cevap: E**

### Soru 2

I. Ömer Seyfettin, Orhan Kemal, Haldun Taner ve Bilge Karasu gibi isimler modern hikâyeciliğin edebiyatımızdaki başarılı temsilcilerinden birkaçıdır.

II. Hikâyelerde duygulandırmak ve heyecandırmaktan çok, düşündürmek esastır.

III. Modern hikâyenin ortaya çıkmasında realizm akımı çok etkili olmuştur.

IV. Hikâye; kişiler, olay örgüsü, çatışma, konu, tema, anlatıcı ve bakış açısı gibi unsurlardan oluşur.

V. Hikâyeler; mektup, günlük, anı, gezi yazısı biçiminde kurgulanabilir.

Numaralanmış cümlelerin hangisinde hikâye türü ile ilgili yanlış bir bilgi verilmiştir?

A) I. B) II. C) III. D) IV. E) V.

**Cevap: B**

### Soru 3

İstanbul'u ilk gördüğünde bütün Anadolu çocukları gibi şaşır kaldı. Orman gibi minareler, dağ tepesi gibi kubbeler, kat kat yapılar ve bunca insan. Yakında bu şehir denize batar diye düşündü. Öyle ya bunca ağırlığı ufak kara parçası nasıl çeker? Ne yana baksan deniz. Hele Sarayburnu'nda öyle yüksek yapılar, öyle kalın duvarlar var ki bayağı korktu. "Bunları yapan ustalar denizi hiç düşünmemişler." dedi Mehmet kendi kendine. "Hep buraya yapacağınıza biraz da bizim oralara yapsanıza hey ustalar!"

Bu metinde aşağıdaki yapı unsurlarından hangisi belirgin değildir?

A) Mekân  
B) Zaman  
C) Kişi  
D) Olay/Durum  
E) Anlatıcı

**Cevap: B**

## KONU KONU ÖZETİ

**O**lay Hikâyesi: Bu tarz hikâyenin temeli bir olay anlatımına dayanır. Olay hikâyesinde kahramanların ve çevrenin tasvirine önem verilir, okuyucuda merak ve heyecan duygusu uyandırılır. Fransız yazar Guy de Maupassant (Giy dö Mopasan) tarafından geliştirilen bu hikâye türüne Maupassant tarzı hikâye de denir. Olay hikâyesinin Türk edebiyatındaki başlıca temsilcileri Ömer Seyfettin, Refik Halid Karay ve Reşat Nuri Güntekin'dir.

### Refik Halit Karay

Servet-i Fünun dergisi ve Tercüman-ı Ahvâl gazetesinde ilk yazıları yayımlandı. Dönemin çeşitli dergilerinde Kirpi takma adıyla yazdığı hiciv yazılarıyla tanındı. Fecriati edebî topluluğuna katıldı. Sonraki yıllarda Millî Edebiyat anlayışına uygun eserler vermeye başladı.

Hikâye, roman, tiyatro, anı, fıkra vb. türlerde eserler verdi. Güçlü gözlem yeteneği ve kendine özgü üslubuyla Türk edebiyatında olay hikâyeciliğinin önde gelen temsilcilerinden biri oldu.

Memleket Hikâyeleri, Gurbet Hikâyeleri adlı hikâyeleri; İstanbul'un İcyüzü, Yezidin Kızı, Sürgün, Dişi Örümcek, Bugünün Saraylısı, Kadınlar Tekkesi adlı romanları ve mizahi hiciv türünde yazdığı Kirpinin Dedikleri yazarın tanınmış eserlerindendir.

### SORU 1

Yine birlikte oynuyor, okuldan eve birlikte dönüyorduk. Bir gün hava çok sıcaktı. Büyük Hoca, bize yarım günlük tatil verdi. Tıpkı perşembe günkü gibi... Mıstık'la sokağın tozları içinde yavaş yavaş yürüyorduk. Ben terimi silemediğim için yüzüm sırlıslıktı. Büyük, geniş bir yoldan geçiyorduk. Kenarda yığılmış bir duvarın temelleri vardı. Birdenbire karşıdan iri, kara bir köpek çıktı. Koşarak geliyordu. Arkasından birkaç adam, kalın sopalarla kovalıyorlardı. Bize, "Kaçınız, kaçınız, ısıracak!" diye bağırdılar. Korktuk, şaşırдық. Öyle kaldık. Önce ben biraz kendimi toplayarak "Aman, kaçalım!" dedim. Gözleri ateş gibi parlayan köpek bize yetişmişti. O zaman Mıstık "Sen arkama saklan!" diye haykırdı.

Bu parçada aşağıdaki anlatım biçimlerinden hangisi ağır basmaktadır?

- A) Mizahi
- B) Betimleyici
- C) Açıklayıcı
- D) Öyküleyici
- E) Destansı

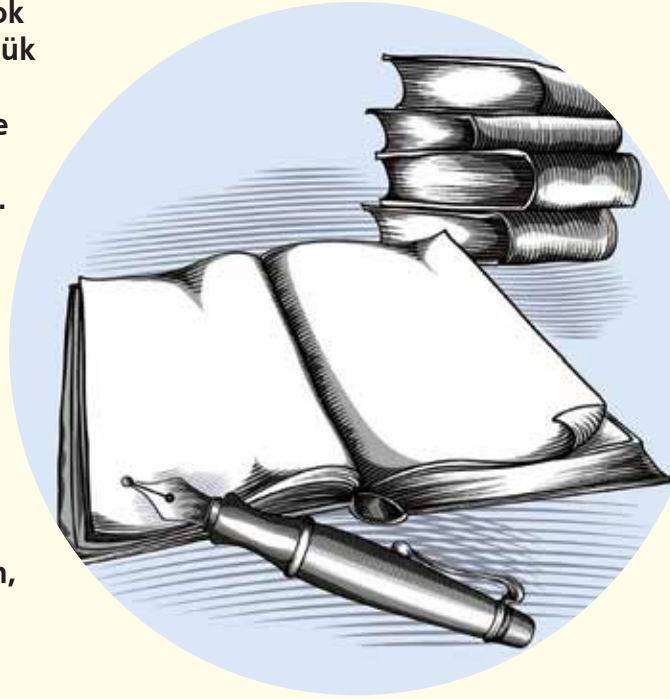
**Cevap: D**

### SORU 2

Hikâye, roman, tiyatro, anı, fıkra gibi birçok edebî türde eser veren Refik Halid Karay (1888-1965), güçlü gözlem yeteneği ve kendine özgü üslubuyla Türk edebiyatında olay hikâyeciliğinin önde gelen temsilcilerinden biri olmuştur. Anadolu'yu konu edinen hikâyelerin yanı sıra Orta Doğu insanının töre ve yaşamını anlattığı, dış dünyada olup bitenleri merkeze alan hikâyeler de yazmıştır. Gurbet temasını, öykülerinde başarı ile işlemiştir.

Bu bilgilere göre aşağıdaki metinlerden hangisinin Refik Halit Karay'a ait olduğu söylenemez?

## SORULAR



yumurdurucu ve şaşırtıcıdır.

E) Şimdi onun da kuşaklı entarisi, ceketi, takkesi vardı. Saçlarının ortası, el ayası kadar sıfır makine ile kesilmiş, alınına perçemler uzatılmıştı. Gurbette deri gibi sert, yayvan tandır ekmeğine de alışmıştı.

**Cevap: D**

### SORU 3

I. Hatırlıyorum da dedemin anlattığı masalların birinde deniz diye bir şey vardı. Su gibi bir şeymiş, karaların bittiği yerde başlarmış. Dünyanın ucuymuş.

II. Bir kış günü akşamı. Odabaşı taraflarında bir polis karakolu. Birkaç ayak merdiveni çıkıp gece gündüz açık duran kapıdan girince, darca bir aralıkta bulunursunuz. İki yanda kapılar. Soldan birinci kapı, Komiser odasının kapısı. Yani benim kapım.

III. O perşembe gününü sabahtan akşama kadar okuyarak geçirmiştim. Birkaç Avrupa magazini, sonra da o zaman gazetelerden birinin tefrika ettiği yerli bir roman bütün günümü doldurmuştu, diyerek başladı anlatmaya.

IV. Artık ne kapıları kilitleyecek ne de anahtarları vazunun içine atacaktım. Kimseye yaranamadığıma göre ilkelerimden vazgeçecektim. Kahvaltıdan sonra bulaşıkları da yıkamayacaktım.

V. Sani Bey orta boylu, ben tanıdığım zaman kır sakallı, geniş, atletik vücutlu, mavi gözlü bir adamdı. Bir zaman çarkçı yüzbaşılığı yapmıştı. Fakat gedikli miydi, mektepten mi yetişmişti? Bunu iyi bilmiyorum.

Numaralanmış cümlelerin hangisinde diğerlerinden farklı bir anlatıcının bakış açısı vardır?

- A) I. B) II. C) III. D) IV. E) V.

**Cevap: C**

A) Kasabanın her tarafından gelen elleri sepetli, sırtları zembilli, karnı acıkmış, aceleci bir halk, önüne gelen tezgâha eğilerek rast geldiği balığı kavrayıp koklayarak her dükkândan fiyat sorarak uzun uzun dolaşıyordu.

B) Tokmakların derin gümbürtülerle kalkıp indiği dibek taşları önünde kızlar buğday dövüyor, çeşme başında kadınlar ta yarı yola kadar bakraçlar, çuvallar, tekneler yaymış, bulgur yıkıyor, güneşli meydancıklarda çorap ören ihtiyarlar serili taneleri bekliyordu.

C) Neredesin? Ben bir çukurdayım, yok hayır odamdayım. Hani bilirsin her tarafı kelimelerle çevrili odamda. İçimde hep sen, hep başkaları. Ben diyorum başkaları olmadan, başkalarına tutunmadan, ben benimle böyle yapayalnız dışarı adım atamam.

D) Halep'te güneş, taş duvarlı ak sokakların cenderesine tıkanıdığı için bir nevi ışık dumanıdır. Duman gibi fazla koyu, boğucu, âdeta isli, göz

## KONU METİN İNCELEMESİ (TEĞMEN LARE'NİN EVLENMESİ)

### Hikâye

Hikâye (öykü); yaşanmış ya da yaşanabilir olay veya durumların kişi, yer ve zamana bağlı olarak okuyucuda heyecan ve zevk uyandıracak şekilde anlatıldığı kısa edebî türdür.

XIV. yüzyılda İtalyan edebiyatında Boccaccio'nun (Bokaçyo) yazdığı Decameron (Dekameron) adlı eser, hikâye türünün ilk örneği kabul edilir.

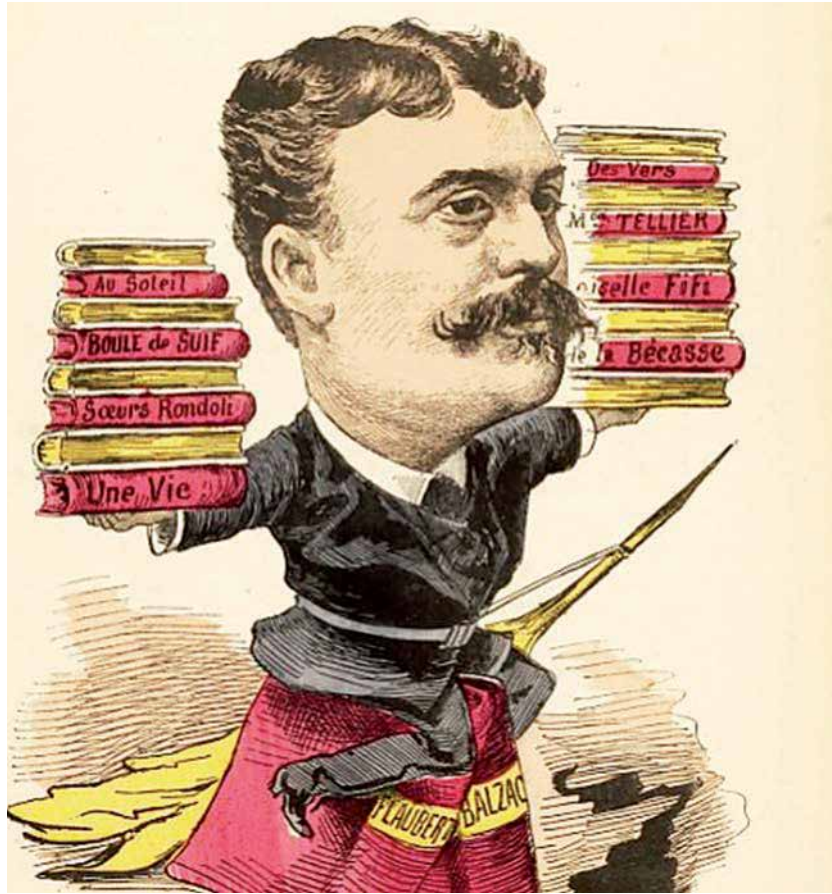
**Olay Hikâyesi:** Bu tarz hikâyenin temeli bir olay anlatımına dayanır. Olay hikâyesinde kahramanların ve çevrenin tasvirine önem verilir, okuyucuda merak ve heyecan duygusu uyandırılır. Fransız yazar Guy de Maupassant (Giy dö Mopasan) tarafından geliştirilen bu hikâye türüne Maupassant tarzı hikâye de denir. Olay hikâyesinin Türk edebiyatındaki başlıca temsilcileri Ömer Seyfettin, Refik Halid Karay ve Reşat Nuri Güntekin'dir.

### HİKÂYENİN YAPI UNSURLARI

#### Olay örgüsü:

- \* Başarılı olan Teğmen Lare'nin general tarafından görevlendirilmesi
- \* Teğmen Lare'nin görevde giderken ihtiyar bir adam ile kızına rastlaması
- \* Bitkin durumdaki kızın sedye ile taşınması ve yolculuğa devam edilmesi
- \* Teğmen Lare ve kıtasının Prusyalı askerle karşılaşması ve savaşı kazanması
- \* Karargâha geldiklerinde ihtiyar adamın kont olduğunun anlaşılması
- \* Kontun, Lare'ye duyduğu minnettarlıkla kızını Lare ile evlendirmesi

#### Kişiler:



Teğmen Lare, kont, kontun kızı, General Carrel, askerler, on iki Prusyalı süvari

#### Zaman:

Savaş zamanı, kış mevsimi, gece, sabaha karşı

#### Mekân:

Savaş zamanı, kış mevsimi, gece, sabaha karşı

#### HİKÂYENİN BÖLÜMLERİ

**Serim:** Teğmen Lare'nin General Carrel tarafından Blainville'e bir kıta ile birlikte gönderilmesi.

**Düğüm:** Teğmen Lare ve kıtasının Ronfi ormanında bir ihtiyar ve kızına rastlamaları ve onlara yardım etmeleri. Birlikte yola devam ederken düşmanla karşılaşmaları.

**Çözüm:** Teğmen Lare ve kıtasının düşmanı yenmesi, kendini kilerci olarak tanıtan ihtiyar kontun gerçek

kimliğinin anlaşılması ve kontun, kızını Teğmen Lare ile evlendirmesi.

#### TEMA: Yardımseverlik

**ÇATIŞMA:** Yaşam-ölüm, genç-ihtiyar, güçlü-zayıf, soylu-halk

**KONU:** Teğmen Lare'nin kanta ve kontun kızına yaptığı yardım ve bu yardım sonucunda kontun kızı ile evlenmesi

**KARŞILAŞMA:** Teğmen Lare ile yaşlı adam ve kızının karşılaşması Lare'nin Prusyalı askerlerle ve kontla karşılaşması

**BAKIŞ AÇISI:** Kahraman ve gözlemci bakış açısı kullanılmıştır.

**ANLATIM BİÇİMLERİ:** Öyküleyici ve betimleyici anlatım kullanılmıştır.

**ANLATIM TEKNİKLERİ:** Diyaloglara yer verilmiştir.

## Sorular

**Soru 1:** Yıllardır bu tozlu, örümceklilik karanlığa çıkmamıştı. Işığı gören bazı böcekler kaçıştılar. Korktu, çıkmasa mıydı acaba? Fakat yararlı olacağını düşünmek kuvvetlendirdi onu. Gerçekten yardım etmek miydi bu? Acele etmeliydi öyleyse. Feneri yakın bir yere tuttu. Annesiyle babasının resimleri. Aralarında eski bir ayakkabı torbası, kırık birkaç lamba. Ne kadar da sevmişlerdi birbirlerini? Torbayı karıştırdı ve nihayet aradığını buldu: Mezuniyette giydiği o kırmızı elbise. Nişanda ne giyeceğine karar veremeyen kızı bunu beğenir miydi?

**Bu metinde aşağıdaki çatışma türlerinden hangisi vardır?**

- A) İnsan ile insan
- B) İnsan ile toplum
- C) İnsan ile kendisi
- D) İnsan ile doğa
- E) İnsan ile teknoloji

**Cevap: C**

**Soru 2:** Kırmızı düğmeli teybin başındayım. Gözlerimi bu küçük, siyah kutudan ayıramıyorum. Başımı kaldırıp amcamın muzip gülüşlü resmine, sarı-siyah çiçek desenli koltuğun bana nasıl baktığına, dolabının açık kalan kapaklarıyla bana sarılmaya çalışan televizyona bakacak cesaretim yok. Otuz ikilik mum boya takımım yanımda olsa her şeyin resmini baştan yapabilirim belki. Bu hayata nasıl yazılmak istiyorsam öyle çizerim kendimi. Ama gücüm yok. Batı'nın en hızlı atı Silver yanında olmadan Maskeli Süvari nereye kaçabilir ki? Kapının kenarında duran çocukluğum, kasette anlatılanları dinlemeye can atıyor. Bir an göz

göze geliyoruz. Bana yardım etmesini çok istiyorum ama artık birbirimizden o kadar uzağız ki... Elim, teybe doğru uzanırken amcamın sesini duyuyorum: "Kırmızı düğmeye basarsan her şey silinir!"

Bu şekilde sonlanan bir hikâye ile ilgili,

I. İnsanların davranışları hayatın doğallığı içinde verilmiştir.

II. Bir olaydan çok hayatın belli bir kesiti sunulmuştur.

III. Merak unsuru yoktur.

**yargılarından hangileri çıkarılabilir?**

- A) Yalnız I.
- B) I ve II.
- C) I ve III.
- D) II ve III.
- E) I, II ve III.

**Cevap: E**

**Soru 3:** Hikâye; yaşanmış ya da yaşanabilir olay veya durumların kişi, yer ve zamana bağlı olarak okuyucuda heyecan ve zevk uyandıracak şekilde anlatıldığı kısa edebî türdür. XIV. yüzyılda İtalyan edebiyatında Boccaccio'nun (Bokaçyo) yazdığı .....adlı eser, hikâye türünün ilk örneği kabul edilir. Batılı anlamda hikâye, Türk edebiyatına ..... 'la girmiştir. Ahmet Mithat Efendi'nin ..... adlı eseri ilk hikâye örneklerindedir. Teknik açıdan güçlü, Batılı örneklerle benzeyen ilk hikâye ise ..... 'nin Küçük Şeyler adlı eseridir.

**Paragrafta boş bırakılmış yerlere aşağıdakilerden hangisi getirilemez?**

- A) Servetifünun
- B) Letâif-i Rivâyât
- C) Tanzimat
- D) Decameron
- E) Samipaşazade Sezai

**Cevap: A**

## KONU METİN İNCELEMESİ (ELLİ KURUŞ)

### ORHAN KEMAL

1914-1970 yılları arasında yaşamış, Cumhuriyet Dönemi'nin toplumcu gerçekçi yazarlarından. Roman, hikâye, oyun, şiir gibi farklı türlerde birçok esere imza atmış olsa da daha çok romanları ile tanınmıştır. *Ekmek Kavgası* adlı hikâye türündeki eseri ve *Küçük Adamın Notları* başlığı altında yayımladığı otobiyografik roman dizisiyle üne kavuşmuştur.

Edebî hayatı 1960'lı yıllarda zirveye ulaşmıştır. Adana'da toprak ve fabrika işçilerinin dünyasını, İstanbul'daki gecekondu mahallelerini, fabrika çevrelerini eserlerine yansıtmıştır.

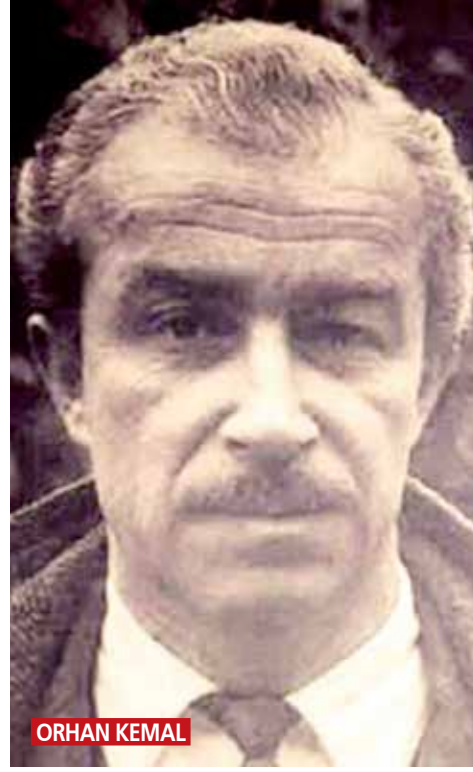
*Murtaza, Hanımın Çiftliği, 72. Koşuş* adlı eserleri başyapıtlarındandır. Asıl ismi Mehmet Raşit Öğütçü'dür. Adanaspor'un futbolcu kadrosunda yer almıştır. Golcü Raşit olarak da bilinmektedir.

### Elli Kuruş

Bu eserde aile yapısını, geçim sıkıntısını, işçi sorunlarını, okuma arzusuyla dolu olduğu hâlde çocuk yaşta evin sorumluluğunu üstlenmek zorunda olan bir kahramanın hikâyesini anlatılıyor. Hayatın zor şartlarına dayanamayıp hayatını kaybeden bu kahramanın nasıl da borcuna sadık bir insan olduğu, dürüstlüğü, çalışkanlığı anlatılıyor.

### OLAY ÖRGÜSÜ:

- Yazarın, her sabah duyduğu sesin sahibi olan gazeteci çocuğu tanıması
- Yazarın, gazeteci çocuktan düzenli olarak gazete alması
- Gazeteci çocuğun yazara



ORHAN KEMAL

kendi ailesi hakkında bilgi vermesi

- Gazeteci çocuğun hastalandığı için birkaç gün gelememesi
- İlaç alacak parası olmayan gazeteci çocuğa yazarın para teklif etmesi
- Gazeteci çocuğun bu teklifi kabul etmemesi
- Yazarın, gazeteci çocuğa başka bir teklif sunması
- Gazeteci çocuğun teklifi kabul etmesi ve her gün getirdiği gazetelerle borcunu ödemeye başlaması
- Elli kuruş borcunun kaldığı gün çocuğun gelmemesi
- Yazarın gazeteci çocuğu merak etmesi
- Aylar sonra gazeteci çocuğun kardeşinin ağabeyinin borcunu getirmesi
- Yazarın, gazeteci çocuğun öldüğünü öğrenmesi.

**KİŞİLER:** Yazar, gazeteci çocuk, bayi, gazeteci çocuğun annesi, kardeşi, haminnesi, babasının arkadaşı

**ZAMAN:** Kış mevsimi, sabahın erken saati

**MEKÂN:** İstanbul, Tahtakale, Karaköy, Edirnekapı

### HİKÂYENİN BÖLÜMLERİ

**SERİM:** İster lapa lapa kar, ister şarıl şarıl yağmur yağsın, isterse de bütün gecenin ayazından karlar dona kesmiş olsun, sabahın beş buçuğunda karanlıkları ürperten sesiyle sokağa girerdi.

**DÜĞÜM:** En son gün gelir iki gazetemi verirse borcunu ödemiş oluyordu ki gelmedi. Şaşıtm. Neden gelmemişti? Elli kuruşumun üstüne yatabileceği aklımın kıyısından bile geçmiyordu. Sakın herhangi bir trafik kazasında...

**ÇÖZÜM:** Her günkü satıcıdan almıştım oysa gazetemi. Kapıyı açtım: Kısa pantolonlu, minnacık bir çocuk. Savrulan karların altında ıslanmış gazeteleriyle titreyip duruyordu.

-Abim kusura bakmasın, dedi amca!..

**TEMA:** Sadakat

**KONU:** Gazeteci çocuğun borcuna sadık olması

**ÇATIŞMA:** Evlilik-sadakat, işçi-emek, güven-güvensizlik, okuma isteği-geçim sıkıntısı

**KARŞILAŞMA:** Yazarın gazeteci çocuğun kardeşi ile karşılaşması

**BAKIŞ AÇISI:** Kahraman bakış açısı kullanılmıştır.

**ANLATIM BİÇİMLERİ:** Öyküleyici ve betimleyici anlatım kullanılmıştır.

**ANLATIM TEKNİKLERİ:** Diyalog ve monolog kullanılmıştır.

## SORULAR

### Soru 1

1914-1970 yılları arasında yaşamış, Cumhuriyet Dönemi'nin toplumcu gerçekçi yazarlarından. Roman, hikâye, oyun, şiir gibi farklı türlerde birçok esere imza atmış olsa da daha çok romanları ile tanınmıştır. *Ekmek Kavgası* adlı hikâye türündeki eseri ve *Küçük Adamın Notları* başlığı altında yayımladığı otobiyografik roman dizisiyle üne kavuşmuştur.

**Bu parçada aşağıdaki yazarlardan hangisi hakkında bilgi verilmektedir?**

- A) Sait Faik Abasıyanık
- B) Orhan Kemal
- C) Yaşar Kemal
- D) Refik Halit Karay
- E) Sabahattin Ali

**Cevap: B**

### Soru 2

Elli kuruşumun üstüne yatabileceği aklımın kıyısından bile geçmiyordu. Sakın herhangi bir trafik kazasında... Sanki gerçekten olmuş gibi içim parçalanıyor, hızla gelen bir taksi ya da bir hususunin altında kalmışçasına kanlı bir insan yavrusunun her yanı kırılmış cesedi

kafamda canlanıyordu. **Bu hikâye parçasında kullanılan anlatım tekniği aşağıdakilerden hangisidir?**

- A) parodi
- B) ironi
- C) monolog
- D) diyalog
- E) bilinç akışı

**Cevap: C**

### Soru 3

I. Merak unsuru olay hikâyesinin en önemli unsurudur. Beklenmedik sonlarıyla dikkat çekerler.

II. Türk edebiyatında durum hikâyesinin en önemli temsilcisi Sait Faik Abasıyanık'tır.

III. Durum hikâyelerinde serim, düğüm, çözüm bölümlerinden oluşan klasik yapı bulunmaktadır.

IV. Refik Halit Karay, Orhan Kemal, Sabahattin Ali olay hikâyesi yazmıştır.

V. Durum hikâyesinin öncüsü Rus yazar Anton Çehov'dur. Bu sebeple, bu tür hikâyelere Çehov tarzı hikâye de denir.

**Numaralandırılmış cümlelerden hangisinde bilgi yanlış yapılmıştır?**

- A) I
- B) II
- C) III
- D) IV
- E) V

**Cevap: C**

## KONU CUMHURİYET DÖNEMİ'NDE DURUM HİKÂYESİ METİN İNCELEME

### DURUM HİKÂYESİNİN ÖZELLİKLERİ

- Olaylardan çok, günlük yaşamın bir kesitini ele alıp anlatan hikâye türüdür.
- Merak ve heyecandan çok, duygu ve hayallere yer verilir.
- Serim, düğüm, çözüm bölümleri belirgin değildir.
- Ruhsal çözümlenmelere ağırlık verilir.
- Şiirsel ve çağrışım gücü yüksek bir anlatımı vardır.
- Genellikle belli bir sonucu yoktur; sonuç, okuyucunun hayal gücüne bırakılır.
- Rus yazar Anton Çehov tarafından geliştirilen bu hikâye türüne "Çehov tarzı hikâye" de denir.
- Türk edebiyatındaki başlıca temsilcileri: Sait Faik Abasıyanık, Memduh Şevket Esental, Tarık Buğra...

### SAİT FAİK ABASIYANIK

1906-1954 yılları arasında yaşamış, Cumhuriyet Dönemi sanatçılarımızdandır. Edebiyata şiirle başlayan yazar, öyküye Bursa'daki öğrencilik zamanında geçti. Varlık, Ağaç, Servetifünun, Uyanış, Ses, Yeni Ses, Yaprak, Yenilik gibi dergilerde yayımlanan öyküleriyle tanınmaya başladı. Öyküyü olaydan sıyırmaya yöneldi. Durum öyküsünün en önemli temsilcilerinden biri oldu. İnsanlığın tüm çelişkilerini, bunalımlarını öyküsünün temelinde yerleştirdi. İlk dönem ürününü öykü kitaplarında Adapazarı ile İstanbul'daki çocukluk ve ilk gençlik yıllarını anlattı. Sonraki yapıtları giderek bir şiirsellikle doldu. "Lüzumsuz Adam", "Mahalle Kahvesi", "Havada Bulut" gibi eserlerinde esnaf, işsiz vb. dertli insanlara, toplumun acı çeken kesimlerine yöneldi. Sait Faik; toplumsal düzenin çirkinlikleri; sahtelikler, adaletsizlikler



karşısında direnen insanın yalnızlığını eserlerinde işledi. "Alemdağ'da Var Bir Yılan"la gerçeküstücülüğe yöneldi. Hikâyede konuyu ve olay akışını iyice ortadan kaldırdı. Öykülemeyi ruhsal değişiklikler yoluyla yaptı. Gerçeküstücü öğelerle kişinin yalnızlığını ve bunun yarattığı acıları irdeledi. Sıradan insanlar, işsizler, hamallar, balıkçılar, kimsesiz çocuklar, emekçiler ve küçük burjuva onun, eserlerinde yer verdiği insanlardır.

### SON KUŞLAR

Yaşamının büyük bir bölümünü Burgaz Ada'da geçiren Sait Faik Abasıyanık bu hikâyesinde doğa sevgisini anlatmıştır. Doğanın ve doğada yaşayan canlıların duyarsız, çıkarıcı ve cahil insanlar tarafından yok edilmesi yazarımızı derinden etkilemiştir. Yazar doğa sevgisini ve doğanın yok oluşu karşısında duyduğu üzüntüyü bir olay ile değil, gözlemediği manzaraları anlatarak vermiştir.

Eserine Ada'nın gözlemediği andaki mevsiminden ve o mevsimin ve ada ruhunun yansıdığı insan ve çevre görüntülerinden bahsederek

başlıyor. Sıradan mekânlar ve sıradan insanlardan bahsediyor. Böylelikle bize gözlemediği ada yaşantısını hissettiriyor. Konudan konuya geçerek yer yer bilinç akışı tekniğini kullanarak betimlemelerine devam ediyor.

Esas meselesine ancak "Vaktiyle bu Ada'ya bu zamanda kuşlar uğradı. ...İki senedir gelmiyorlar" diyerek başlıyor.

Ada sakinlerinin doğaya karşı duyarsız olduklarını, özellikle kuşları etleri için yakalayıp yediklerini belirtiyor. Yazar birçok kuş ismi de sayıyor.

Bu duyarsızlığı yapanlardan biri olan Konstantin Efendi'yi tanıtıyor. Onun çocukları da yönlendirip nasıl da kuşların yok olmasına sebep olduğunu üzümlenerek anlatıyor.

Yazar Konstantin Efendi'ye kısaca bile yine de içindeki insan sevgisiyle onun iyi yönlerini anlatır. Güz mevsiminde bu adamın canavarlaştığını söylüyor.

Konstantin gibi nice insanların olduğunu ve kuşların onlar yüzünden artık Ada'ya gelmediklerini anlatıyor. Bu durumdan büyük bir üzüntü duyuyor. Yazar okuyucusunu doğaya karşı duyarlı olmaya adeta çağırıyor ve ona doğa sevgisini vermeye çalışıyor.

Duygularını yansıtır. "Bir kuş civıltısı duysam kanım donuyor, yüreğim atmıyor." Devamındaki cümleyle de doğanın, sonbaharın insanlığa güzel bir dünya düşündürdüğünü belirtiyor. Eserin asıl mesajını da burada veriyor. Kuşlardan sonra ağaçları da yok eden insanları eleştiriyor. Çıkarları için doğayı yok edenleri şikâyet için gittiği kurumların duyarsızlıklarına üzümleniyor. Diyalog ve monolog tekniklerine yer veriyor. Tüm insanlığı özellikle de çocukları doğa bilinci konusunda duyarlı olmaya davet ediyor.

## SORULAR

### SORU 1:

Bir gün, balıkçı kahvesinin önündeki; yarısı kırmızı, yarısı beyaz çiçek açan akasyanın dalına asılmış bir dülger balığı gördüm. Rengi denizden çıktığı zamandı. Yalnız aletlerinin etrafını çeviren incecik, ipekten bile yumuşak zarlara titreyip duruyordu. Böyle bir oynama hiç görmemiştim. Evet, bu bir oyundu. Bir görünmez iç rüzgârının oyunuydu. Vücutta, görünüşte hiçbir titreşim yoktu. Yalnız bu zarlar zevkli bir ürperişle tatlı tatlı titriyordu.

#### Bu parça ile ilgili

I. Bir olaydan çok hayatın bir kesiti anlatılmıştır.

II. Merak unsuru ön plandadır.

III. Temel bir çatışma yoktur.

**yargılarından hangisine/hangilerine ulaşılamaz?**

- A)Yalnız I B)Yalnız II  
C)Yalnız III D)I- II  
E)II-III

**Cevap: B**

### SORU 2:

1906-1954 yılları arasında yaşamış, Cumhuriyet Dönemi sanatçılarımızdandır. Edebiyata şiirle başlayan yazar, öyküye Bursa'daki öğrencilik zamanında geçti. Varlık, Ağaç, Servetifünun, Uyanış, Ses, Yeni Ses, Yaprak, Yenilik gibi dergilerde yayımlanan öyküleriyle tanınmaya başladı. İlk dönem

ürünü öykü kitaplarında Adapazarı ile İstanbul'daki çocukluk ve ilk gençlik yıllarını anlattı. Sonraki yapıtları giderek bir şiirsellikle doldu. "Lüzumsuz Adam", "Mahalle Kahvesi", "Havada Bulut" gibi eserlerinde esnaf, işsiz vb. dertli insanlara, toplumun acı çeken kesimlerine yöneldi.

**Bu parçada aşağıdaki yazarlardan hangisi hakkında bilgi verilmektedir?**

- A) Refik Halit Karay  
B) Sabahattin Ali  
C) Sait Faik Abasıyanık  
D) Ömer Seyfettin  
E) Memduh Şevket Esental

**Cevap: C**

### SORU 3:

I. Durum hikâyesinde temel bir çatışma ve olay yoktur.

II. Gözlemci bakış açısında yazar, kahramanların iç dünyalarını bilir.

III. Hikâyelerde olayın sonuçlandığı bölüme çözüm denir.

IV. Hikâyelerde öyküleyici ve betimleyici anlatım kullanılır.

V. Diyalog, hikâye kahramanlarının karşılıklı konuşmasıdır.

**Numaralandırılmış cümlelerden hangisinde bilgi yanlışı yapılmıştır?**

- A) I B) II  
C) III D) IV  
E) V

**Cevap: B**

## KONU CUMHURİYET DÖNEMİ'NDE DURUM HİKÂYESİ METİN İNCELEME

### ANTON ÇEHOV

Rus edebiyatının önemli yazarlarından. Olay yerine durum ağırlıklı hikâyeler yazmıştır.

Durum hikâyesinin dünya edebiyatındaki temsilcisidir. Realizmin etkisiyle eserler vermiştir.

Hikâyelerinde genellikle sıradan insan tiplerine yer verir. İnsan sevgisi ve doğa en önemli temalarıdır.

### MEMURUN ÖLÜMÜ

Eserde yazar, tiyatrodan oyun izlerken hapşıracağı için başkasına zarar verdiğini ve kabalık yaptığını düşünen bir insanın yaşadığı pişmanlık ve bu pişmanlığı karşısında affedilme isteğini anlatmıştır.

Yazar, eserinde bir olayın değil; bir duygunun, durumun üzerinde durmuştur. Çerviakov adlı kahramanın memur olması ve bir amirin üzerine hapşırmasıyla memur amir ilişkisini ironik bir dille anlatmıştır.

Eserde insan ilişkilerinden, birbirlerinin duygu ve düşüncelerini anlayamayan insanlardan ve bu insanların duygularından bahsedilmiştir.

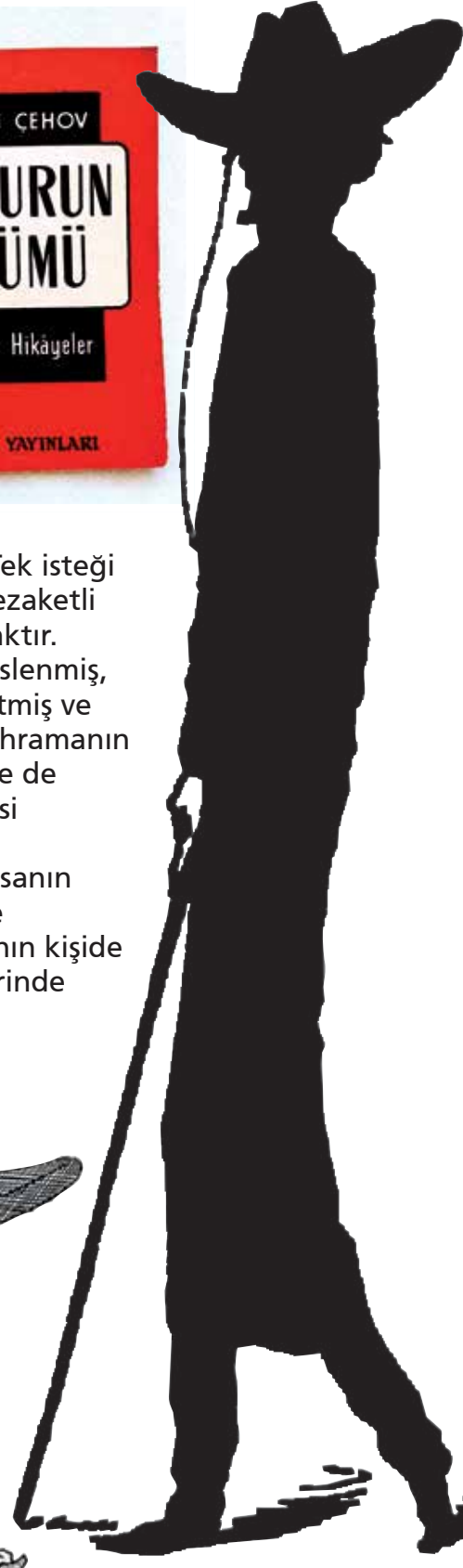
Çok hassas ve nazik olan Çerviakov'un onun kadar duyarlı olmayan Birizjalov'dan özür dilemek için gösterdiği çaba ve bu çabanın karşılıksız kalması eserde işlenmiştir. Çerviakov her seferinde biraz daha sert ve kaba bir davranışla karşılaştığı için daha fazla



üzülmüştür. Tek isteği affedildiğini nezaketli bir şekilde duymaktır.

Ama her seferinde terslenmiş, hatta kovulmuştur. Evine gitmiş ve üzüntüsünden ölmüştür. Kahramanın ölümü biraz abartı gibi gelse de bir insanın üzüntüden ölmesi mümkündür.

Bu eserde de hassas bir insanın kendini anlatamamasının ve bağışlandığını duyamamasının kişide oluşturduğu duygunun üzerinde duruluyor.



## SORULAR

### SORU 1:

Aşağıdaki cümlelerin hangisinde "doğru" sözcüğü isim görevinde kullanılmıştır?

- A) Yağışın akşama doğru etkisini artırması bekleniyor.  
B) Doğru işi yapmak işleri doğru yapmaktan daha önemlidir.

C) Doğru söylüyorsun ama kazın ayağı öyle değil.

D) Bunları daha sonra ele almak bence daha doğru.

E) İki tarafından dere geçen yoldan köye doğru yürüdüm.

Cevap: D

### SORU 2:

Aşağıdaki cümlelerin hangisinde soyut isim vardır?

A) Böyle sabahlarda, daha gün doğmadan, anası yayığın ilk tereyağı topağını ona verirdi.

B) Sadece asker ve subaylarla değil cephaneye, erzak ve hayvanlarla da dolu olan Gülcemal adlı vapur yüzen bir şehir gibi uzaklaşmaya başladı.

C) Halının üzerinde bağdaş kurup aklından ertesi gün yapılacakları geçiriyordu.

D) Köşeyi dönerken rastladığım bir duvar

resmi sanki büyüdüğüm sokağın kuş bakışı bir çizimiydi.

E) Odaya, açık pencerelerden dalga dalga sıcak bir rüzgâr giriyor ve yüzlerimize bahçedeki çiçeklerin kokusunu ulaştırıyordu.

Cevap: C

### SORU 3:

Çizgi romanın masal türü ile benzeyen yönlerini yazar şöyle açıklamıştır ( ) "Çizgi romanlar romantik çocukluğun resimli masalları mıydı ( ) masallarını yitirmekte olan çocukluğu besleyen deve gücü, tazı hızı şerbeti mi ( )" Çizgi roman ( ) biçimi, yapısı ve işlevi açısından masalla ilişkilendirilmekte ( ) Bu yüzden çizgi roman için masalın yerine ikame edilmiş resimli edebiyat denebilir.

Bu parçada yay ayrıla belirtilen yerlere sırasıyla aşağıdakilerden hangisinde verilen noktalama işaretleri getirilmelidir?

- A) (;) (?) (?) (;) (.)  
B) (;) (,) (?) (;) (.)  
C) (;) (,) (?) (,) (.)  
D) (,) (,) (?) (;) (...)  
E) (;) (,) (?) (;) (.)

Cevap: E

# TÜRK DİLİ VE EDEBİYATI Sınıf-9



**OGM**  
**MATERYAL**  
ORTAÖĞRETİM GENEL MÜDÜRLÜĞÜ

## KONU ŞİİR

Şiir, zengin imgelerle, ritimli sözlerle, seslerin uyumlu kullanımıyla ortaya çıkan edebî türdür.

Şiir; düş gücüne, imgeye dayanır. İnsanın duygu dünyasına seslenir, insanda coşku uyandırır. Şiirde çağrışım, imge, sezgi önemli bir yer tutar. Ahenkli ve etkili bir söyleyiş ön plandadır.

Duygu, düşünce ve hayallerin genellikle ölçülü, uyaklı dizeler hâlinde anlatılan şekline nazım denir.

Her şiir olduğu dönemden izler taşır. Şair; yaşadığı dönemin sosyal ve siyasal olaylarını, kültürünü, inançlarını, sanat zevkini şiire yansıtır.

Ortak zevk ve dil anlayışına sahip şairlerin ortak şekil özelliklerini, ahenk unsurlarını, imge ve temaları kullanarak oluşturduğu şiir anlayışına şiir geleneği denir. Şairler kendilerinden önce oluşan bu gelenekten az ya da çok etkilenir, oluşturdukları şiir anlayışıyla kendilerinden sonra gelen şairleri etkiler.

### Şiir Geleneği

Her şiir olduğu dönemden izler taşır. Şair; yaşadığı dönemin sosyal ve siyasal olaylarını, kültürünü, inançlarını, sanat zevkini şiire yansıtır.

Ortak zevk ve dil anlayışına sahip şairlerin ortak şekil özelliklerini, ahenk unsurlarını, imge ve temaları kullanarak oluşturduğu şiir anlayışına şiir geleneği denir. Şairler kendilerinden önce oluşan bu gelenekten az ya da çok etkilenir, oluşturdukları şiir anlayışıyla kendilerinden sonra gelen şairleri etkiler.

### Şiir ve Manzume

ŞİİR	MANZUME
Düz yazıya çevrilemez.	Düz yazıya çevrilebilir.
Sözcükler yan, mecaz ve deyim anlamdadır.	Sözcükler genelde gerçek anlamdadır.
Olay, kişi, zaman, mekân gibi unsurlar olay çevresinde gelişen metinlerdeki kadar belirgin değildir.	Olay, kişi, zaman, mekân gibi unsurlar yer alır.
Estetik zevkle oluşturulan sanatsal metinlerdir.	Öğreticilik ön planda olduğundan sanatsal yönü zayıf metinlerdir.
Kişisel duygular ön plandadır.	Toplumsal yönü güçlü metinlerdir.
Lirik eserlerdir.	Didaktik eserlerdir.
Anlam çok yönlüdür, yoruma açıktır.	Anlam tek yönlüdür.
Hissettirme ve sezdirme vardır.	Anlatma ve gösterme vardır.

**Söyleyici:** Şiirde okura seslenen, şairin sesini ve söyleyişini emanet ettiği kişi ya da varlıktır.

**Mahlas:** Şairlerinin şiirlerinde kullandığı takma addir. Şairler, mahlaslarını genellikle son birimde söyler.

**Tapşırma:** Halk şiirinde âşıkların mahlas almalarına, adlarını veya mahlaslarını kullanmalarına verilen addir. Ozanlar, genellikle son dörtlükte adlarını veya mahlaslarını kullanır.

### Nazım Birimi

Şiirin bütünü oluşturulan dizelerin kümeleniş biçimine nazım birimi denir. Nazım birimi, dize gruplarında bulunan dize sayısına göre adlandırılır.

Şiirin nazım şeklinin belirlenmesinde kullanılan ölçütlerden biridir.

### Nazım birimleri şunlardır:

**Dize (Mısra):** Şiirdeki her bir satırdır. Dize, en küçük nazım birimidir.

**Beyit:** İki dizeden oluşan ve anlam bütünlüğü taşıyan bölümlerdir. Divan edebiyatında yaygın olarak kullanılan nazım birimidir.

**Dörtlük:** Dört dizeden oluşan ve anlam bütünlüğü taşıyan bölümlerdir. Halk şiirinde yaygın olarak kullanılan nazım birimidir.

**Bent:** Şiirde üç veya daha fazla dizeden oluşan ve anlam bütünlüğü taşıyan bölümlerdir.

## SORULAR

### Soru 1

Sen sık sık gülen gülerken de

Sevecen bir Akdeniz çizgisini

Sol yanına ağzının İliştiren çocuk özenle Yabana mı atıyorum yani seni

**Bu dizelerin anlamlı, doğru ve tam bir şekilde düzyazıya çevrilmiş şekli aşağıdakilerden hangisidir?**

A) Seni yani yabana mı atıyorum, sık sık gülen ve gülerken de ağzının sol yanına sevecen bir Akdeniz çizgisini özenle iliştiiren adam?

B) Sen, gülerken ağzının sol yanına bir Akdeniz çizgisini sevecen bir şekilde iliştiiren çocuk, seni yabana mı atıyorum yani?

C) Sık sık gülen, gülerken de ağzının sol yanına bir Akdeniz çizgisini dikkatle iliştiiren çocuk, seni mi yabana atıyorum yani?

D) Bir Akdeniz çizgisini özenle yanağına iliştiiren ve sevecen ağzının sol yanıyla sık sık gülen çocuk, yani seni yabana mı atıyorum?

E) Sen, sık sık gülen, gülerken de ağzının sol yanına sevecen bir Akdeniz çizgisini özenle iliştiiren çocuk, yani seni yabana mı atıyorum?

**Cevap: E**

### Soru 2

**Aşağıda verilen bilgilerden hangisi yanlıştır?**

A) Halk şiirinde âşıkların mahlas almalarına, adlarını veya mahlaslarını kullanmalarına tapşırma denir.

B) Divan edebiyatında yaygın olarak kullanılan nazım birimi beyittir.

C) Ortak zevk ve dil anlayışına sahip şairlerin ortak şekil özelliklerini, ahenk unsurlarını, imge ve temaları kullanarak oluşturduğu şiir anlayışına şiir geleneği denir.

D) Halk edebiyatında yaygın olarak kullanılan nazım birimi benttir.

E) Şiirin bütünü oluşturulan dizelerin kümeleniş biçimine nazım birimi denir.

**Cevap: D**

### Soru 3

**Aşağıdaki şiirlerin hangisinin nazım birimi beyittir?**

A) Çamı bitmiş, kavağı azalmış,  
Gamla örtülü bayırlar, çıplak değil.

Yedi ay kıştan sonra,  
Yeşeren senin yaşamandır,  
Yaprak değil.

B) Şimşek gibi bir semte atıldık yedi koldan,  
Şimşek gibi Türk atlarının geçtiği yoldan.

C) Böyle çıtır pıtır Çıtırdamazdı ocaklar Sen olmasan

D) Ne sabahı göreyim, ne sabah görüneyim;  
Gündüzler size kalsın, verin karanlıkları!

Islak bir yorgan gibi, sımsıkı bürüneyim;  
Örtün, üstüme örtün, serin karanlıkları

E) Zamanla nasıl değişiyor insan!

**Cevap: B**

## KONU NAZIM BİÇİMLERİ

### NAZIM BİÇİMLERİ

Şiirin nazım birimi, ölçüsü ve uyak örgüsüne göre kazandığı biçimsel özelliklerin genel adıdır.

#### HALK ŞİİRİ NAZIM BİÇİMLERİ

##### MÂNİ

Halk şiirinin en küçük nazım biçimidir. Anonim halk şiiri nazım biçimidir. Tek dördlüktür. Mısra sayısı 5, 6, 7... 15'ten oluşan mâniler de vardır. Hece ölçüsünün genelde 7'li kalıbıyla söylenir. Tam, kesik (cinaslı), yedekli (artık), karşı-beri, deyiş mânî gibi çeşitleri vardır. Aşk, ayrılık, ölüm, doğa, kahramanlık, kırgınlık gibi temaları işler.

##### TÜRKÜ

Anonim halk şiiri nazım biçimidir. Ancak söyleyeni belli, âşık tarzı halk şiirine dâhil ettiğimiz türküler de vardır. Ezgilerine göre usullü ve usulsüz olarak ikiye ayrılır. Genellikle 7'li, 8'li, 11'li hece kalıplarıyla oluşur. Bent adı verilen asıl bölüm ve kavuştak adı verilen tekrar (nakarat) bölümünden oluşur.

##### KOŞMA

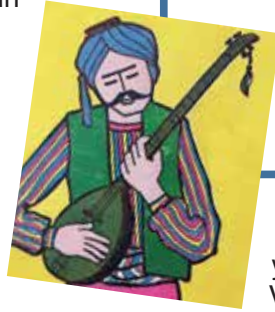
Âşık tarzı Türk şiirinin en yaygın nazım biçimidir. 11'li hece ölçüsü ile oluşturulur. Dörtlük sayısı 3-5 arasındadır. Şair son dörtlükte mahlasını kullanır. Buna taşırma denir. Koşmalar konularına göre: güzelleme, koçaklama, taşlama ve âğıt olarak dörde ayrılır.

##### SEMAİ

8'li hece ölçüsüyle oluşturulur. Konu olarak koşmanın güzellemesine benzer. Dörtlük sayısı 3-5 arasındadır. Sevgi, doğa, aşk, güzellik temaları özel bir ezgiyle işlenir.

##### VARSAGI

Semai ile benzer şekilsel özellikler taşır. İlk dizesinde bre, behey, hey gibi kahramanlık belirten



ünlemlerin kullanılması yönüyle semaiden ayrılır. Varsak Türklerine ait bir nazım biçimidir.

##### DESTAN

Halk şiirinin en uzun nazım şeklidir. Konu olarak da yiğitlik, kahramanlık işlenir.

#### DİVAN ŞİİR NAZIM BİÇİMLERİ

##### GAZEL

Aşk, güzellik, kadın temaları işlenir. Beyit sayısı 5-15 arasındadır. Kafiye şeması aa/ ba/ ca/ da şeklindedir. İlk beyitine **matla**, son beyitine **makta** denir. En güzel beyitine **beyt'ül gazel** denir. Şairin adının geçtiği beyite **mahlas beyiti** denir. Beyitleri arasında konu bütünlüğü olan gazellere **yek âhenk gazel** adı verilir. Bir gazelin bütün beyitleri her bakımdan aynı etkileyicilikte söylenilmişse bu tür gazeller de **yek âvâz gazel** denir.

##### KASIDE

Din ve devlet büyüklerini övmek ya da yermek için yazılan şiirlerdir. Beyit sayısı 33-99 arasındadır. İlk beyitine **matla**, son beyitine **makta** denir. En güzel beyitine **beyt'ül kasid** denir. Şairin adının geçtiği beyite **taç beyit** denir. Nesib (Teşbib), girizgâh,

methiye, tegazzül, fahiye ve dua bölümlerinden oluşur.

##### MESNEVİ

Her beyiti kendi içinde uyaklanan ve beyit sayısı sınırsız olan nazım biçimidir. Aruzun kısa kalıplarıyla aşk, din, tasavvuf, ahlak gibi konularda yazılır. Kişi, zaman, mekân, olay gibi unsurları taşır. Beş mesneviden oluşan eserlere **hamse** denir.

##### ŞARKI

Bestelenmek için yazılmış, divan şiirine Türklerin dâhil ettiği nazım biçimidir. Bent sayısı 3-5 arasındadır. Şarkının üçüncü dizesine **miyân** denir. Her bendin son dizesi tekrarlanır buna da **nakarat** denir.

##### TUYUĞ

Halk edebiyatındaki mâninin karşılığıdır. Tek dördlükten oluşur ve Türkler tarafından divan şiirine kazandırılmıştır.

##### TERKİBİBENT

Terkibibent, 7-12 bent arasında oluşmuş bir nazım şeklidir. Her bent 5 ile 10 arasında beyitten oluşur. Bentlerin kafiye düzeni gazel ve kasideninki gibidir. Her bentin sonunda "vasita beyti" adı verilen bir beyit bulunur. Vasita beyti her

hanenin sonunda değişir. Eğer değişmiyorsa terciibent olur.

#### BATI ETKİSİNDEKİ TÜRK ŞİİRİ NAZIM BİÇİMLERİ

##### SERBEST NAZIM

Herhangi bir ölçü ya da uyağa, belli kurallara bağlı olmayan şiirdir. Ölçünün veya uyağın kullanılıp kullanılmaması, dizelerin uzunluğu ve kısalığı, şiirin belli bölümlere ayrılıp ayrılmaması şairin isteğine bağlıdır.

##### SONE

İki dört dizeli ve iki üç dizeli bölüm olmak üzere 14 dizeden oluşan nazım biçimidir.

##### TERZARİMA

Üçer dizelik bentlerle kurulu nazım biçimidir. Bent sayısı sınırsızdır ancak tek mısra ile sona erer.

##### TRİYOLE

On mısralı bir nazım biçimidir. İlk iki dizelik bir parçadan sonra dörder dizelik iki bent gelir.

##### BALAT

Batı şiirinde masalımsı, çoğu zaman acıklı, kimi zaman gülünç olayları, söylenti niteliğindeki eski hikâyeleri işleyen; 3 uzun 1 kısa bentten oluşan bir nazım biçimidir.



## SORULAR

### Soru 1

Bre ağalar bre beyler  
Ölmeden bir dem sürelim  
Gözümüze kara toprak  
Dolmadan bir dem sürelim  
**Bu dizelerin nazım şekli aşağıdakilerden hangisidir?**

- A) Koşma
- B) Varsağı
- C) Mâni
- D) Mesnevi
- E) Sone

**Cevap: B**

### Soru 2

I. Din ve devlet büyüklerini övmek ya da yermek için yazılan şiirlerdir.

II. Beyit sayısı 33-99 arasındadır.

III. Kişi, zaman, mekân, olay gibi unsurları taşır.

IV. İlk beyitine matla, son beyitine makta denir.

V. Şairin adının geçtiği beyite taç beyit denir.

**Kaside nazım biçimi ile ilgili verilen bilgilerden hangisi yanlıştır?**

- A)I
- B)II
- C)III
- D)IV
- E)V

**Cevap: C**

### Soru 3

**Aşağıdakilerden hangisinin nazım birimi beyit değildir?**

- A)Gazel
- B)Tuyuğ
- C)Mesnevi
- D)Kaside
- E)Kit'a

**Cevap: B**

# TÜRK DİLİ VE EDEBİYATI Sınıf-9

## KONU TÜRK ŞİİRİNDE KULLANILAN NAZIM TÜRLERİ

### Halk Şiiri

#### Âşık Tarzı Halk Şiiri

Güzelleme, Koçaklama, Taşlama, Ağıt

#### Dinî-Tasavvufi Halk Şiiri

İlahi, Nefes, Deme, Nutuk, Şathiye, Devriye

### Divan Şiiri

Tevhit, Münacaat, Naat, Mersiye, Methiye, Hicviye, Fahriye

### ÂŞIK TARZI HALK ŞİİRİ NAZIM TÜRLERİ

**GÜZELLEME:** Doğa ve aşk konusunun coşkuyla işlendiği halk şiiri nazım türüdür.

**KOÇAKLAMA:** Kahramanlık ve yiğitlik konusunun işlendiği halk şiiri nazım türüdür. Epik, destansı bir anlatımı vardır.

**TAŞLAMA:** Toplumun veya kişilerin aksayan yönlerinin eleştirisini işleyen halk şiiri nazım türüdür. Divan edebiyatında hicviye, Batı edebiyatında ise satirik şiir adını alır.

**AĞIT:** Sevilen ve tanınan bir kişinin ölümü karşısında duyulan üzüntüyü



işleyen halk şiiri nazım türüdür. İslamiyet öncesi Türk şiirinde sagu, divan şiirinde de mersiye'nin karşılığıdır.

### DİNİ TASAVVUFİ HALK ŞİİRİ NAZIM TÜRLERİ

**İLAHİ:** Allah'ın varlığını, birliğini, yüceliğini dile getiren şiirlerdir. Allah aşkı işlenir.

**DEVRIYE:** Devir esasını (Allah'tan gelip Allah'a dönmek) konu edinen tasavvuf şiirleridir.

**ŞATHİYE:** Tasavvuf konularını mizahlı bir biçimde işleyen, coşku hâlinde söylenen şiirlerdir.

**NUTUK:** Tarikata yeni giren dervişlere tarikat kurallarının, tasavvufun inceliklerinin anlatıldığı şiirlerdir.

**NEFES:** Bektâşi törenlerinde saz eşliğinde ve makamla okunması gelenek hâlini alan tasavvuf şiirleridir.

### DIVAN ŞİİRİ NAZIM TÜRLERİ

**TEVHİT:** Allah'ın varlığını ve birliğini konu alan şiirlerdir.

**MÜNACAAT:** Allah'a yakarışı işleyen şiirlerdir.

**NAAT:** Peygamberimizi övmek için yazılan şiirlerdir.

**MERSİYE:** Ölüm karşısındaki üzüntüyü işleyen şiirlerdir. İslamiyet öncesi Türk şiirinde ise sagu, halk şiirinde ağıt karşılığıdır.

**METHİYE:** Din ve devlet büyüklerini övmek için yazılan şiirlerdir.

**HICVIYE:** Bir kişi veya olayı eleştirmek için yazılan şiirlerdir. Halk şiirinde taşlama, modern şiirde satir, yergi ismini alır.

**FAHRIYE:** Divan şiiri nazım şekillerinden olan kasidelerde şairin

## SORULAR

### SORU 1:

Ağıt, sevilen ve tanınan bir kişinin ölümü karşısında duyulan üzüntüyü işleyen halk şiiri nazım türüdür. İslamiyet öncesi Türk şiirinde ....., divan şiirinde de .....nin karşılığıdır.

**Boşluklara sırasıyla aşağıdakilerden hangisi getirilmelidir?**

- A) Sav - Fahriye
- B) Sagu - Mersiye
- C) Nefes - Naat
- D) Mersiye- Devriye
- E) Koşuk - Methiye

**Cevap: B**

### SORU 2:

....., toplumun veya kişilerin aksayan yönlerinin eleştirisini işleyen halk şiiri nazım türüdür. Divan edebiyatında hicviye, Batı edebiyatında ise satirik şiir adını alır.

**Boş bırakılan yere aşağıdakilerden hangisi gelmelidir?**

- A) Güzelleme
- B) Ağıt
- C) Nefes
- D) Taşlama
- E) Nutuk

**Cevap: D**

### SORU 3:

I. Din ve devlet büyüklerini övmek için yazılan şiirlerdir. ( Fahriye)

II. Allah'ın varlığını, birliğini, yüceliğini dile getiren şiirlerdir. (İlahi)

III. Doğa ve aşk konusunun coşkuyla işlendiği halk şiiri nazım türüdür. (Güzelleme)

IV. Devir esasını (Allah'tan gelip Allah'a dönmek) konu edinen tasavvuf şiirleridir. (Devriye)

V. Kahramanlık ve yiğitlik konusunun işlendiği halk şiiri nazım türüdür. (Koçaklama)

**Yukarıdaki açıklamalardan hangisi ayraç içinde verilen nazım türü ile uyuşmamaktadır?**

- A) I.
- B) II.
- C) III.
- D) IV.
- E) V.

**Cevap: A**

## KONU AHENK UNSURLARI

Şiirde ahenk, seslerin kulağa hoş gelmesiyle ortaya çıkan önemli bir kavramdır.

Başlıca ahenk unsurları şunlardır:

**1. Ölçü (Vezin):** Türk şiirinde üç tür ölçü kullanılmıştır: hece ölçüsü, aruz ölçüsü, serbest ölçü.

**a. Hece Ölçüsü:** Dizelerdeki hece sayılarının eşitliğine dayanan ölçüdür. Türk şiirinde en eski devirlerden beri kullanılagelen millî ölçüdür. İslamiyet Etkisindeki Dönem’de halk şiirinde hece ölçüsünün genellikle 7’li, 8’li ve 11’li kalıpları kullanılmıştır. Millî Edebiyat Dönemi’nde ve Cumhuriyet Dönemi’nde pek çok şair hece ölçüsünün farklı kalıplarıyla şiirler yazmıştır.

**Durak:** Hece ölçüsüyle yazılmış şiirlerde ölçü kalıpları içindeki durma yerleridir. Dizelerdeki duraklarda ahenk gereği kısa bir süre durulur. Duraklara dikkat edilmeksizin okunan şiir, beklenen etkiyi uyandırmaz. Her şiirin duraklı olması gibi bir zorunluluk yoktur. Durak; şiir okunurken belirlenir, ahenk gereği durulan yerler ayrılır, kelimeler bölünmez.

**Şiirler ölçüye göre genellikle şu şekilde duraklara ayrılır:**

4+3 (7’li), 4+4 (8’li), 5+3 (8’li); 4+4+3 (11’li), 6+5 (11’li); 7+7 (14’lü).

**b. Aruz Ölçüsü:** Dizelerdeki hecelerin açık (kısa) ve kapalı (uzun) oluşlarına dayanan ölçü türüdür. Ünlü ile biten heceler, açık olup (•) ile gösterilir. Ünsüzle veya uzun ünlüyle biten heceler ise kapalı olup (—) ile gösterilir. Son hece daima kapalı kabul edilir.

Aruz ölçüsü, Arap edebiyatında doğmuş; oradan İran edebiyatına, İran edebiyatından da Türk edebiyatına geçmiştir. Divan, Servetifünun ve Fecriyatı şiirinde aruz ölçüsü kullanılmıştır. Tanzimat şiirinde ağırlıklı olarak kullanılan aruz, Cumhuriyet Dönemi’nde çok az sayıda örnekte karşımıza çıkmaktadır.

**c. Serbest Ölçü:** Dizelerdeki hece sayılarının eşitliği, hecelerin açık-ka-

palı olması gibi kurallara bağlı kalınmayan ölçü çeşididir. Serbest ölçünün kullanıldığı şiirlerde ahenk; vurgu, tonlama, aliterasyon ve asonans gibi unsurlarla sağlanır.

**2. Redif:** Dize sonlarında tekrarlanan, aynı harflerden oluşan, aynı görev ve anlamdaki ekler, kelimeler ve kelime gruplarıdır.

**3. Kafiye (Uyak):** Şiirde iki veya daha çok dize arasındaki farklı anlam ve görevdeki seslerin, kelimelerin benzerliğidir. Kafiye genellikle dize sonlarında ve kelimelerin köklerinde aranır. Yarım, tam, zengin ve cinaslı kafiye olmak üzere dörde ayrılır.

**Kafiye Düzeni:** Kafiyelerin diziliş özelliğine kafiye düzeni (kafiye şeması / kafiye örgüsü) denir. Kafiye düzeni belirlenirken birbiriyle kafiyeli dizeler aynı sesle gösterilir.

**4. Asonans:** Dizelerde aynı ünlülerin ahenk sağlayacak şekilde sıkça tekrarlanmasıdır.

**5. Aliterasyon:** Dizelerde aynı ünsüzlerin ahenk sağlayacak şekilde sıkça tekrarlanmasıdır.

**6. Nakarat:** Şiiri oluşturan bölümlerin (üçlük, dörtlük vb.) her birinin sonunda aynen tekrarlanan dizelerdir.

**7. Kelime ve Kelime Gruplarının Tekrarı:** Şiirde ahengi sağlamak için kelimelerin ve kelime gruplarının tekrarlanmasıdır.

**8. Ses Akışı:** Şiir okunurken seslerin içeriği yansıtabilecek şekilde vurgu ve tonlama yapılarak çıkarılmasıdır.

### KONULARINA GÖRE ŞİİR TÜRLERİ

**Lirik Şiir:** Aşk, tabiat, özlem, gurbet, vatan, din, ölüm gibi konularda duyguların dile getirildiği, coşkulu bir anlatımın kullanıldığı şiirlerdir. Adını Eski



## SORULAR

### SORU 1:

Yaş otuz beş! Yolun yarısı eder.  
Dante gibi ortasındayız ömrün.  
Delikanlı çağımızdaki cevher,  
Yalvarmak, yakarmak nafile bugün,  
Gözünün yaşına bakmadan gider.

**Bu dizelerin ahenk özellikleri ile ilgili aşağıdakilerden hangisi söylenemez?**

- A) Kafiye örgüsü ababa şeklindedir.
- B) Hece ölçüsüyle yazılmıştır.
- C) Tam kafiye kullanılmıştır.
- D) Durak düzeni 4+4+3’tür.
- E) Kelime tekrarına yer verilmemiştir.

**Cevap: D**

### SORU 2:

Gün doğarken yıldızlar  
Söner de belli olmaz  
Hayal içinde dünya  
Döner de belli olmaz  
Döner de belli olmaz

**Bu dizede aşağıdaki ahenk unsurlarından hangisi yoktur?**

- A) Ölçü B) Durak C) Kafiye D) Redif E) Nakarat

**Cevap: B**

### SORU 3:

Şiirde her şeyden evvel önemli olan kelimenin manası değil, cümledeki telaffuz kıymetidir. Şairin hedefi her kelimenin cümledeki yerini, diğer kelimelerle kurduğu temas ve meydana gelen esrareniz uyumla beliren tatlı, gizli, havai ve haşin sese göre tayin etmek olmalıdır. Bu müzikal dalgalanmalar hem eserin anlam sınırını genişletir hem de şiirin sesinin dinleyiciye/okuyucuya daha iyi dokunmasını sağlar.

**Bu parçada şiirin hangi özelliği vurgulanmaktadır?**

- A) Ahenk B) Konu C) Üslup
- D) Gerçeklik E) Gelenek

**Cevap: A**

# TÜRK DİLİ VE EDEBİYATI Sınıf-9



**OGM**  
**MATERYAL**  
ORTAÖĞRETİM GENEL MÜDÜRLÜĞÜ

## KONU ŞİİRDE İMGE VE SÖZ SANATLARI

### İMGE

Bir sözün gerçek anlamının dışında çağrışım değeri kazandırarak kullanılmasına imge denir. Sanatçı, imge oluştururken izlenimlerinden hareketle gerçeği kendi algısına göre yeniden biçimlendirir. Duygu ve düşüncelerini ifade etmek için kendine özgü bir dil oluşturur.

### SÖZ SANATLARI

Edebiyatta sözü güzel ve etkili kullanmak önemlidir. Edebî metinlerin sanatsal niteliklerinin anlaşılmasında edebî sanatların önemli bir yeri vardır. Teşbih, istiare, mecazımürsel, teşhis, intak, tenasüp, tezat, telmih, hüsnüalil, tecahüliarif, kinaye, tevriye, tariz, irsalimesel ve mübalağa başlıca edebî sanatlardır.

**Teşbih (Benzetme):** Aralarında ortak yön bulunan iki varlık ya da kavramdan nitelikçe zayıf olanı güçlü olana benzetmektir.

**Benzetmenin dört ögesi vardır:**

**Benzetilen:** Özellikçe zayıf olanıdır.

**Kendisine benzeten:** Özellikçe güçlü olanıdır.

**Benzetme yönü:** Birbirine benzeten iki varlık arasındaki ortak özelliktir.

**Benzetme edatı:** Benzetme ilgisini kurmaya yarayan kelimelerdir. Gibi, kadar, sanki vb. kelimelerdir.

*Her gölge bir insan kadar inceydi, derindi.*

**Benzeyen:** Gölge

**Kendisine benzeten:** İnsan

**Benzetme yönü:** ince, derin

**Benzetme edatı:** kadar

**İstiare:** Benzetmenin asıl

unsurları olan benzeyen ya da kendisine benzetenin yalnız birinin kullanılmasıyla yapılan edebî sanattır.

*Kandilli yüzerken uykularda Mehtabı sürükledik sularda*

Dizelerde mehtap örtüye benzetilmiştir ancak örtü (kendisine benzeten) kullanılmamıştır.

**Mecazımürsel (Ad Aktarması):** Bir sözü benzetme amacı gütmeyen başka bir söz yerine kullanma sanatına denir. *O günlerde Ankara'nın nasıl yaşadığını ve ne düşündüğünü bilmiyoruz.*

"Ankara'nın nasıl yaşadığını" sözü ile Ankara'da yaşayan insanlar

kastedilmiştir.

**Teşhis (Kişileştirme):** İnsan dışındaki varlık ve kavramlara insana ait duygular ve davranış özellikleri yüklemek sanatıdır. Kişileştirmenin bulunduğu her yerde istiare de vardır.

*Bir kardeş tesellisi verir bana aynalar "aynalar" sözcüğüne insana özgü bir özellik kazandırılmıştır.*

**Intak (Konuşturma):**

Kişileştirilen varlık veya kavramın konuşurulmasıdır.

*Adam elini uzattı; tam onu koparacağı sırada, mor menekşe: "Bana dokunma!" diye bağırdı.*

Mor menekşe konuşturularak intak sanatı yapılmıştır.

**Tezat (Karşıtlık):** Birbirine karşıt duygu, düşünce, hayal ve durumları ifade eden kavramları bir arada kullanma sanatıdır.

*Ne efsûnkâr imişsin âh ey didâr-ı hürriyyet*

*Esîr-i aşkın olduk gerçi kurtulduk esaretten*

*Hürriyet ve esaret sözcükleri ile tezat sanatı yapılmıştır.*

## SORULAR

### SORU 1:

haliç'te bir vapuru vurdular dört kişi

demirlemişti eli kolu bağlıydı ağlıyordu

Bu dizelerde yer alan söz sanatları aşağıdakilerin hangisinde verilmiştir?

- A) Tezat
- B) Teşbih
- C) Teşhis
- D) İstiare
- E) Mecazımürsel

Cevap: C

### SORU 2:

Marmara'da her yelken Uçar gibi neşeli

Yukarıdaki dizelerde olduğu gibi, kimi sözler benzetme amacı gütmeyen kendi anlamları dışında kullanılır.

Aşağıdaki dizelerin hangisinde bu örnekteki benzer bir kullanım vardır?

- A) Dalgalar sen de şafaklar gibi ey nazlı hilâl
- B) Ben ezelden beridir hür yaşadım hür yaşarım
- C) Etmesin tek vatanımdan beni dünyada cüda
- D) Bastığın yerleri toprak diyerek geçme tanı
- E) Kim bu cennet vatanın uğruna olmaz ki feda

Cevap: A

### SORU 3:

Aşağıdaki dizelerin hangisinde dört ögesi de bulunan bir teşbih vardır?

- A) Her hatıra bir damla yağ oldukça gözümde
- B) Gördüm deniz dedikleri bin başlı ejderi
- C) Canlandı hayalimde o mazideki yazlar
- D) Bin atlı, akınlarda çocuklar gibi şendik.
- E) Ben böyle değildim, bu deniz böyle değildi

Cevap: D



## KONU EDEBÎ SANATLAR (SÖZ SANATLARI)

Edebiyatta anlatımı zenginleştirmek, renklendirmek ve daha çarpıcı bir duruma getirmek için temelde benzetme esasına dayalı, söz ve anlama bağlı anlatım inceliği ve özelliğidir. Edebiî metinlerin sanatsal niteliklerinin anlaşılmasında edebî sanatların önemli bir yeri vardır.

**Tenasüp (Uygunluk):** Anlamca birbiriyle ilgili kelimelerin bir arada kullanılması sanatıdır.

*Yersin, içersin sofrasından, üç yüz senedir,  
Kuvvetlisin ama kuvvet hak değil.  
Bakımsızlıklarla göçüp gitmiş bir cihan,  
"Yemek, içmek, sofa" kelimeleri anlamca birbiriyle ilgilidir.*

**Telmih (Hatırlatma):** Hemen herkesçe bilinen bir olaya veya kişiye gönderme yaparak o olayı veya kişiyi hatırlatma sanatıdır.

*O gece o müthiş deniz durgundu,  
Ömründe susmayan rüzgâr yorgundu,  
En kara gönüller aya vurgundu  
Leylâ'yı içinde bulan er gibi.*

Dizelerinde hemen herkesçe bilinen Leyla ile Mecnun aşkına gönderme yapılarak bu tarihî kişilikler hatırlatılmıştır.

**Hüsnütalil (Güzel Nedene Bağlama):** Bir olayı gerçek nedeninin dışında bir nedene, çoğunlukla da güzel bir nedene bağlama sanatıdır.

*O çay ağır akar, yorgun mu bilmem?  
Meh-tâbı hasta mı, solgun mu bilmem?*  
Dizelerinde çayın ağır akışı, gerçek nedeninin dışında bir nedene (yorgun oluşuna) bağlanmıştır.

**Tecahülîarif (Bilmezden Gelme):** Bildiği bir şeyi bilmez görünme, bilmezlikten gelme sanatıdır.

*Şakaklarıma kar mı yağdı ne var?  
Benim mi Allahım bu çizgili yüz?*

Şair, şakaklarındaki akların kar olmadığını; yaşlanmış, çizgili yüzün kendisine ait olduğunu bildiği hâlde bilmezlikten gelmektedir.

**İstifham (Soru Sorma):** Hayret, hüznün, şaşma gibi duyguları soru yoluyla güçlendirme sanatıdır. Bu sorular sözde soru cümlesi olabileceği gibi gerçek soru cümlesi de olabilir.



*Her gün bu kadar güzel mi bu deniz?  
Böyle mi görünür gökyüzü her zaman  
(Denizin ve gökyüzünün güzelliği karşısında hissedilen duyguyu güçlendirmek için istifham sanatı yapılmıştır.)*

**Kinaye (Değınmece):** Gerçek anlamı da düşünülebilecek bir sözü gerçek anlamının dışında (mecaz anlamıyla) kullanma sanatıdır. Deyim ve atasözlerinin pek çoğu kinaye sanatını örnekler.

*Gene parmağım ağızımda kaldı  
Mâsulmuk akıyordu yüzünüzden  
Behçet Necatigil*

Dizelerde gerçek anlamıyla da düşünülebilecek olan "parmağı ağızda kalmak" sözü mecaz anlamı kastedilerek kullanılmıştır.

**Tevriye:** Bir anlatım inceliği elde etmek için birden çok anlamı olan bir sözün yakın anlamının değil uzak anlamının kastedilerek kullanılması sanatıdır.

*"Bâkî kalan bu kubbede bir hoş sadâ imiş"*

Bakî'ye ait olan bu dizede şair, kendi adı da olan "baki" sözcüğünü "sonsuz" anlamını kastederek kullanmıştır.

**Tariz (İğneleme):** Bir sözü, tersini kastederek kullanma sanatıdır.

*Bir nasihatim var zamana uygun  
Tut sözümü yattıkça yat uyanma  
Meşhur bir kelamdır sen kazan sen ye*

*El için yok yere ateşe yanma*

*Her nere gidersen eyle talanı  
Öyle yap ki ağlatasın güleni  
Bir saatta söyle yüz bin yalanı  
El bir doğru söz söylerse inanma*

Huzûrî

Dörtlüklerde söylenenlerin tersi kastedilerek tariz yapılmıştır.

**İrsalimesel:** Şiirde atasözü veya vecize (özdeyiş) kullanma sanatıdır.

*Gün de doğar gün de doğar  
Bir gün mutlaka gün doğar  
Gün doğmadan neler doğar  
Gün doğmadan Şehzadebaşında*

Sezai Karakoç

Dörtlüğün üçüncü dizesinde atasözü kullanılmıştır.

**Mübalâğa (Abartma):** Sözün gücünü ve etkisini artırmak amacıyla bir durum, olay ya da varlığın olduğundan büyük veya küçük, çok ya da az gösterilerek anlatılması sanatıdır.

*Cehennem olsa gelen, göğsümüzde söndürürüz;*

*Bu yol ki Hak yoludur, dönme bilmeyiz, yürürüz!*

*Düşer mi tek taşı, sandın, harîm-i nâmûsun?*

*Meğer ki harbe giren son nefer şehîd olsun.*

*Şu karşımızdaki mahşer kudursa, çıldırsa;  
Denizler ordu, bulutlar donanma yağdırsa;*

*Bu altımızdaki yerden bütün yanardağlar,  
Taşıp da kaplasa âfâkı bir kızıl sarsar;*

Mehmet Akif Ersoy

Dizelerde abartılı bir söyleyiş başvurularak mübalâğa sanatı yapılmıştır.

**Tekrir (Tekrarlama):** Sözün etkisini güçlendirmek için sözcük ya da söz grubunu yineleme sanatıdır.

*Kaldırımlar, çilekeş yalnızların annesi;  
Kaldırımlar, içimde yaşamış bir insandır.  
Kaldırımlar, duyulur, ses kesilince sesi;  
Kaldırımlar, içimde kıvrılan bir lisandır.*

"Kaldırımlar" sözcüğü tekrarlanarak tekrir sanatı yapılmıştır.

## SORULAR

### Soru 1

Garip, güzel, sonra mahzun  
Işıkla yağmur beraber,  
Bir türkü ki gamlı, uzun  
Ve sen gülünce açan güller  
**Bu dizelerde yer alan söz sanatları aşağıdakilerin hangisinde verilmiştir?**

- A) Tenasüp - tezat
- B) Teşhis - hüsnütalil
- C) Teşbih - mübalâğa
- D) Teşhis - tecahülîarif
- E) Hüsnütalil - mecazîmürsel

Cevap: B

### Soru 2

O zaferler getiren atların  
Nalları altındanmış;  
Gidişleri akına  
Gelişleri akındanmış.

Yolları eline dolayan;  
Beldeler, ülkeler avlayan  
Süvarileri varmış ki  
Oğuz, Bilge, Süleyman'mış.

**Bu dörtlüklerde aşağıdaki edebî sanatlardan hangisi yoktur?**

- A) Telmih
- B) Teşbih
- C) Mübalâğa
- D) Tezat
- E) İstiare

Cevap: B

### Soru 3

Sözün bilmez bazı nadan elinden  
Erkân ağlar usul ağlar yol ağlar  
Bülbülün feryadı gonca gülünden  
Gülşen ağlar bülbül ağlar gül ağlar  
**Bu parçada aşağıdaki söz sanatlarından hangisi vardır?**

- A) Teşbih - tezat
- B) Teşhis - tenasüp
- C) Hüsnütalil - mübalâğa
- D) Tecahülîarif - telmih
- E) Tekrir - mecazîmürsel

Cevap: B



# TÜRK DİLİ VE EDEBİYATI Sınıf-9

## KONU ŞİİRDE TEMA VE KONU

Şiirde egemen olan ana duyguya **tema** denir. Tema, soyut ve geneldir. Şiirin her biriminde aynı tema işlenir. Birimler, işlenen tema etrafında birleşerek şiiri oluşturur. Şiirin teması; şairinin yaşadığı dönemin, ait olduğu şiir geleneğinin izlerini taşır.

Temanın sınırlandırılıp somut-

laştırılmasıyla **konu** oluşur. Konu, genel olan temanın özele indirgenmesidir. Erdem, özlem, hayal, ölüm gibi kavramlar birer temadır. Erdemli yaşamın insana kazandırdıkları, memleket özleminin kişiye hissettirdikleri, mutlu bir gelecek hayali, ölüm karşısında insanın çaresizliği ise birer konudur.

### Sorular

#### Soru 1

Dışarıya yağmur,  
yüreğime hasret,  
fikrime sen.

Nasıl yaşıyorsunuz üçünüz  
birden  
bir bilsen.

**Bu dizelerin teması  
aşağıdakilerden hangisidir?**

- A) Aşk
- B) Mutluluk
- C) Kötümserlik
- D) Sitem
- E) Sabır

**Cevap: A**

#### Soru 2

Bir gün olup kucağına ulaşısam,  
Gözlerimden döksem sevinç  
yaşını.

Şançığının gölgesinde dolaşısam,  
Öpsem, öpsem toprağını, taşını!

**Yukarıdaki şiirin teması hangi  
seçenekte verilmiştir?**

- A)Aşk
- B)Sitem
- C)Vatan özlemi
- D)Ayrılık
- E)Yalnızlık

**Cevap: C**

#### Soru 3

Mustafa Kemal'in kağnisı derdi,  
kağnisına

Mermi taşırdı öteye, dağ taş  
aşardı

Çabuk giderdi, çok götürürdü  
Elifçik

Nam salmıştı asker içinde.

**Yukarıdaki şiirin teması  
ve konusu hangi seçenekte  
verilmiştir?**

- A)Çalışkanlık-Kadının azimli olması
- B)Kahramanlık-Elif'in savaşta yaptıkları ve başarısı
- C)Savaş-Elif'in başarısı
- D)Askerlik-Kadının savaştaki rolü
- E)Doğa-Kadının doğa ile mücadelesi

**Cevap: B**

## KONU ŞİİR

Şiir zengin imgelerle, ritimli sözlerle, seslerin uyumlu kullanımıyla ortaya çıkan edebî türdür.

Şiir düş gücüne, imgeye dayanır. İnsanın duygu dünyasına seslenir, insanda coşku uyandırır. Şiirde çağrışım, imge, sezgi önemli bir yer tutar. Ahenkli ve etkili bir söyleyiş ön plandadır.

Duygu, düşünce ve hayallerin genellikle ölçülü, uyaklı dizeler hâlinde anlatılan şekline **nazım** denir.

Ortak zevk ve dil anlayışına sahip şairlerin ortak şekil özelliklerini, ahenk unsurlarını, imge ve temaları kullanarak oluşturduğu şiir anlayışına **şiir geleneği** denir.

Şiirin bütünü oluşturulan dizelerin kümeleniş biçimine **nazım birimi** denir. **Nazım birimi**, dize gruplarında bulunan dize sayısına göre adlandırılır. Şiirin nazım şeklinin belirlenmesinde kullanılan ölçütlerden biridir.

Şiirin nazım birimi, ölçüsü ve uyak örgüsüne göre kazandığı biçimsel özelliklerine nazım biçimi denir.

**Nazım türü**, bir şiirin işlediği konuya göre aldığı isimdir. Şiirin **nazım biçimi** belirlenirken şekline ait özellikler (nazım birimi, kafiye düzeni, ölçü vb.), nazım türü belirlenirken içerik (konu, tema vb.) esas alınır.

Şiirde konuşan, şairin sesini ve söyleyişini emanet ettiği kişi ya da varlığa **söyleyici** denir. Şair, her şiirde bir söyleyici belirler. Bu söyleyici şairin kendisi değil yalnızca o şiire özgü kurgusal bir kişi ya da varlıktır.

Şiirde egemen olan ana duyguya **tema** denir. Tema, soyut ve geneldir. Temanın sınırlandırılıp somutlaştırılmasıyla **konu**

oluşur. Konu, genel olan temanın özele indirgenmesidir.

### Ahenk Unsurları

Şiirde ahenk, seslerin kulağa hoş gelmesiyle ortaya çıkan önemli bir kavramdır. Başlıca ahenk unsurları şunlardır: ölçü, redif, kafiye, asonans, aliterasyon, nakarat, kelime ve kelime gruplarının tekrarı, ses akışı.

### Konularına Göre Şiir Türleri

**Lirik Şiir:** Aşk, tabiat, özlem, gurbet, vatan, din, ölüm gibi konularda duyguların dile getirildiği, coşkulu bir anlatımın kullanıldığı şiirlerdir.

**Epik Şiir:** Savaş ve kahramanlık konularını coşkulu bir anlatımla işleyen şiirlerdir.

**Satirik Şiir:** Kişilerin ve toplumun aksayan yönlerini eleştirel şekilde ele alan şiirlerdir.

**Didaktik Şiir:** Bir düşünceyi aktarmak veya belli bir konuda öğüt, bilgi, ders vermek amacıyla öğretici nitelikte yazılan şiir türüdür.

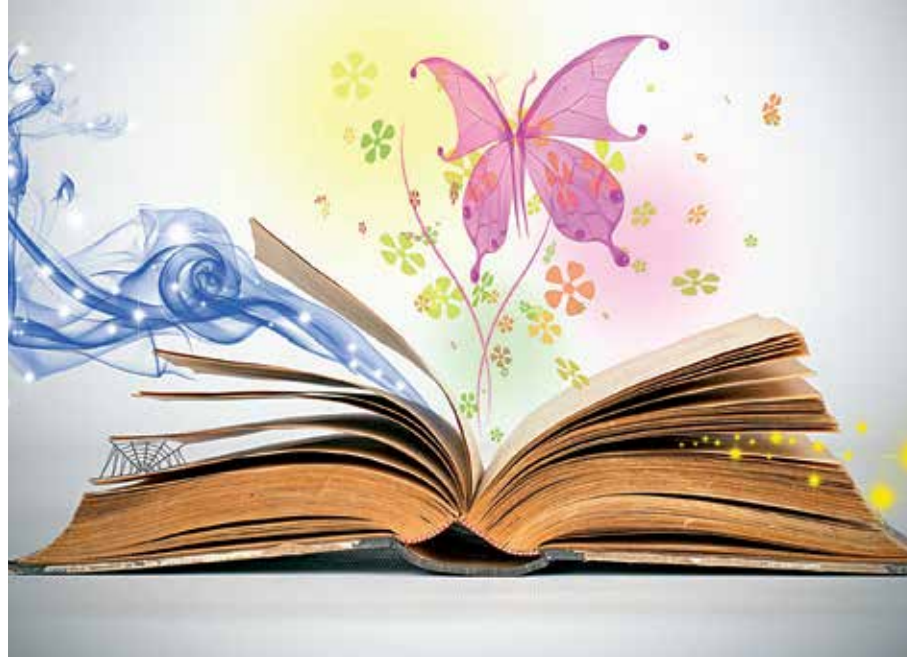
**Pastoral Şiir:** Tabiat güzelliklerini, kır ve çoban hayatını anlatan şiir türüdür.

**İmge:** Bir varlığı, kavramı, durumu

daha canlı ve daha duygulu anlatmak için onu başka varlık, kavram veya durumların çizgileri ve şekilleri içinde tasarlayıştır. Sanatçı, imge oluştururken izlenimlerinden hareketle gerçeği kendi algısına göre yeniden biçimlendirir.

### Edebî Sanatlar (Söz Sanatları)

Edebiyatta anlatımı zenginleştirmek, renklendirmek ve daha çarpıcı bir duruma getirmek için temelde benzetme esasına dayalı, söz ve anlama bağlı anlatım inceliği ve özelliğidir. Edebî metinlerin sanatsal niteliklerinin anlaşılmasında edebî sanatların önemli bir yeri vardır. Teşbih, istiare, mecazımürsel, teşhis, intak, tenasüp, tezat, telmih, hüsnütalil, tecahüliarif, kinaye, tevriye, tariz, irsalimesel ve mübalağa başlıca edebî sanatlardır.



## Sorular

### SORU 1

Biliyorum gölgede senin uyuduğunu  
Bir deniz mağarası kadar kuytu ve serin  
**Yukarıdaki dizelerle,**  
I. yumulmuş kirpiklerin  
II. hazların âleminde  
III. yüzünde bir tebessüm  
IV. bu ağır öyle sonu  
**bu parçalar kullanılarak sarmal uyak düzeni oluşturulmak istense son iki dizinin sıralanışı aşağıdakilerden hangisi olur?**

- A) I – IV. ve II – III.  
B) IV – I. ve II – III.  
C) III – I. ve II – IV.  
D) III – IV. ve II – I.  
E) II – I. ve III – IV.

**Cevap: E**

### SORU 2

Hey göklere duman durmuş  
dağlar hey  
Değirmenin üstü her gün yel olmaz  
Dinle ağa, dinle paşa, dinle bey  
Sen söylersin o susar mı bell'olmaz  
**Bu dizelerin ahenk özellikleri ile ilgili aşağıdakilerden hangisi söylenemez?**

- A) Redif kullanılmıştır.  
B) Bir ses, ölçü gereği düşürülmüştür.  
C) Ulama yapmaya uygun söz dizileri vardır.  
D) Kafiye düzeni abab şeklindedir.  
E) Nakarata yer verilmiştir.

**Cevap: E**

### SORU 3

Dışarda gürleyerek kükremiş bir ordu gibi  
Döverdi sahili binlerce dalgalar, asabi.  
– Yarın sen ağları gün doğmadan hazırlarsın;  
Sakın yedek biraz ip al, mantar almadan gitme...  
Açınca yelkeni hiç bakma, oynasın varsın;  
Kayık çocuk gibidir, oynuyor mu kaydetme

**Bu dizelerdeki teşbihlerin benzetilen öğeleri aşağıdakilerin hangisinde verilmiştir?**

- A) ağ - şimşek  
B) dalga - kayık  
C) yelken - gün  
D) ordu - çocuk  
E) sahil – insan

**Cevap: D**

# TÜRK DİLİ VE EDEBİYATI Sınıf-9



**OGM**  
**MATERYAL**  
ORTAÖĞRETİM GENEL MÜDÜRLÜĞÜ

## KONU ŞİİR SORU ÇÖZÜMÜ



Şiir zengin imgelerle, ritimli sözlerle, seslerin uyumlu kullanımıyla ortaya çıkan edebî türdür.

Şiir düş gücüne, imgeye dayanır. İnsanın duygu dünyasına seslenir, insanda coşku uyandırır. Şiirde çağrışım, imge, sezgi önemli bir yer tutar. Ahenkli ve etkili bir söyleyiş ön

plandadır.

Duygu, düşünce ve hayallerin genellikle ölçülü, uyaklı dizeler hâlinde anlatılan şekline nazım denir.

Her şiir oluştuğu dönemden izler taşır. Şair; yaşadığı dönemin sosyal ve siyasal olaylarını, kültürünü, inançlarını, sanat zevkini şiire yansıtır.

## SORULAR

### SORU 1

I.  
İnsan bu, su misali, kıvrım kıvrım akar ya;  
Bir yanda akan benim, öbür yanda  
Sakarya.

Su iner yokuşlardan, hep basamak  
basamak;  
Benimse alın yazım, yokuşlarda susamak.

II.  
Cihan ne vakit mâmur idi? Bahçelerde  
ne vakit güller açtı? Ne vakit yuvalarda  
bülbüller öttü? Yollardan ne vakit yârlar  
geldi? Umduk, bekledik, düşündük. Hangi  
şey umduğumuza uygun düştü?

III.  
Tarancı'nın, şairin "haberci" kimliği  
üzerinde durması önemlidir. Aslında şairi  
bir sismografa benzetmesiyle de bu mesajı  
vermektedir. Olanı kendi dilince yeniden  
kuran adamdır şair.

**Numaralanmış metinlerden hangileri şiir  
olarak nitelendirilebilir?**

- A) Yalnız I.
- B) Yalnız II.
- C) Yalnız III.
- D) I ve II.
- E) II ve III.

**Cevap: D**

### Soru 2

- aruz ölçüsü
- ulama
- düz kafiye
- redif

**Bu özelliklerin tamamı aşağıdaki dizelerin  
hangisinde vardır?**

- A) Kara yerde mor menekşe biter mi / Yaz

baharda ishak kuşu öter mi

B) Ne göndü ki göreydi yüzün ayını gözüm  
/ Yıllar durur ki cânım ol ayile hoş geçer

C) Aşıkâne gönlünü akıtmasaydı yâre su /  
Olmaz idi vâdî-i aşka düşüp âvâre su

D) Rûm u Mısır u Basra vu Bagdâda  
hükmündür revân / Hindi aldun tâlib-i iklim-i  
Türkistân mısın

E) Dinle sana bir nasihat edeyim / Hatırdan  
gönülden geçici olma / Yiğidin başına bir iş  
gelince / Anı yad illere açıcı olma

**Cevap: C**

### Soru 3

Bu şiir türünde bir düşünceyi aktarmak  
veya belli bir konuda öğüt, bilgi, ders  
vermek amacı güdülür. Daha çok dinî,  
ahlaki, felsefi, sosyal konularda yazılır.

**Aşağıdaki dizelerden hangisi bu parçada  
sözü edilen şiir türünü örneklemektedir?**

- A) Canım senin için işim her gün âh  
Bin sevab yazılır etsen bir günâh
- B) Bülbül ne yatarsın bahar eriştii  
Ulu sular göl olduğu zamandır
- C) Kat kat oldu gül yaprağa karıştı  
Gene bülbül kul olduğu zamandır  
Dost düşman önümde yürür  
Bilmedim asıl dostu  
Dostların canıma kasti  
Beni dostlarım öldürür.
- D) Gök mavi mavi gülümsüyordu  
Yeşil yeşil dallar arasından  
Altın sesi birdenbire sordu  
"Ne haber eski aşk yarasından"
- E) Şu kim istedi buldı ilmi Çin'de  
Bugün oldur muhakkık ilm içinde

**Cevap: E**



# TÜRK DİLİ VE EDEBİYATI Sınıf-9

## KONU SIFAT

Varlıkları niteleyen ya da belirten sözcüklerdir.

☞ Sıfatlar, isim çekim eklerini almaz, aldığında ya adlaşmış sıfat ya da zamir olur.

☞ Bir isim, birden fazla sıfatla nitelenebilir veya belirtilebilir.

☞ Sıfatlar, birden fazla ismi niteleyebilir veya belirtebilir.

☞ Sıfat-fiiller cümlede sıfat görevinde kullanılır.

☞ Sıfatlar, betimleyici anlatımın oluşmasını sağlayan sözcüklerdir.

### NİTELEME SIFATI

Varlıkların niteliklerini gösteren sıfatlardır. İsimlerin durumlarını, biçimlerini, renklerini gösterir. Niteleme sıfatlarını bulmak için isme "nasıl" sorusu sorulur. Sıfat-fiiller de ismi nitelediklerinde niteleme sıfatı olur.

**Örnek:** doğru söz, masmavi deniz, kırmızı gül, kurumuş yaprak, solgun yüz

### UNVAN SIFATLARI

Kişilerin sosyal durumlarını, mesleklerini, derecelerini, cinsiyetlerini, lakaplarını ifade etmek için kullanılan saygı ve tanıtma sözcükleridir.

**Örnek:** Gazi Mustafa Kemal, Ziya Paşa, Nene Hatun

### BELİRTME SIFATI

İsimleri sayı, işaret, soru yoluyla ya da belli belirsiz bir biçimde belirten sıfatlardır.

Belirtme sıfatları isimleri belirtme yönüyle dörde ayrılır:

1. Sayı Sıfatı
2. İşaret Sıfatı
3. Soru Sıfatı
4. Belgisiz Sıfat

## SIFATLAR

### NİTELEME SIFATLARI

#### 1. SAYI SIFATI

İsimlerin sayısını, sırasını, nasıl bir dağılım içinde olduğunu ya da bir bütün içindeki oranını gösteren sıfatlardır. Sayı sıfatları işlevlerine göre beşe ayrılır:

**Asıl Sayı Sıfatı:** Varlıkların sayılarını kesin olarak ve tam sayılarla belirten sıfatlardır.

**Örnek:** üç kitap, beş öğrenci, on gün, bin yıl

**Sıra Sayı Sıfatı:** Varlıkların bir diziliş içindeki yerini belirten sıfatlardır.

**Örnek:** beşinci kat, ikinci sıra, sekizinci kez, kırkıncı yıl, 5. sınıf, 3. soru

**Kesir Sayı Sıfatı:** Varlıkların sayılarını kesir ifadeleri ile belirten sıfatlardır.

**Örnek:** üçte bir ihtimal, çeyrek altın, yarım elma, yüzde elli başarı

**Üleştirme Sayı Sıfatı:** İsmi sayısal dağılımla belirten sıfatlardır. Dağılımda eşitlik vardır.

**Örnek:** birer soru, üçer kitap, ikişer kalem

**Topluluk Sayı Sıfatı:** Sayı isimlerinden "-z" sesiyle türetilmiş sıfatlardır.

**Örnek:** ikiz bebek, üçüz doğum

#### 2. İŞARET SIFATI

İsimleri işaret ederek belirten sıfatlardır. Gösterme sıfatı da denir. Bu, şu, o üç ana işaret sıfatıdır. Bu, şu, o dışında işaret sıfatı göreviyle kullanılan sözcükler de vardır.

**Örnek:** bu kitap, şu ev, beriki yol, öteki sokak, diğer soru, böyle konu

**Not: İşaret sıfatları, belirttikleri isimler düşünce "işaret zamiri" olur.**

### BELİRTME SIFATLARI

#### SAYI SIFATI

#### İŞARET SIFATI

#### SORU SIFATI

#### BELGİSİZ SIFAT

**Örnek:** şu kitabı-şunu, bu konuyu-bunu, öbür evi-öbürünü

**Not: Sıfat yapan "-ki" de isimlere gelerek onları işaret yoluyla belirtir.**

**Örnek:** sınıftaki öğrenciler, kitaptaki sorular, bahçedeki çiçekler, içimdeki sevgi

#### 3. SORU SIFATI

İsimleri soru yoluyla belirten sıfatlardır. Diğer sıfatları buldurmak için soru sıfatları kullanılır.

Ne, nasıl, hangi, kaç, kaçınıcı, kaçar sözcükleri soru sıfatlarıdır.

**Örnek:** nasıl ev, hangi konu, kaç kitap, kaçınıcı sınıf, kaçar soru

**Not: Soru sözcükleri ismi belirtmek yerine ismin yerini tuttuğunda zamir olur.**

**Örnek:** hangi ev-hangisi, kaç kitap-kaçı, kaçınıcı sınıf-kaçınıcı

#### 4. BELGİSİZ SIFAT

İsimleri kesinlik kazandırmadan

belirten sıfatlardır. Birçok, bir, biraz, hiçbir, her, bazı, çoğu, kimi, bütün, birkaç sözcükleri belgisiz sıfatlardır.

**Örnek:** birçok insan, bir gün, hiçbir şey, her konu, bazı öğrenciler, kimi mesele, çoğu sınıf

**Not: Belirttikleri isimler düşünce belgisiz sıfatlar "belgisiz zamir" olur.**

**Örnek:** bazı öğrenciler-bazıları, çoğu sınıfa-çoğuna, birkaç soruya-birkaçına

#### ADLAŞMIŞ SIFAT

Niteleme sıfatları, çekim eki alarak ya da almadan, niteledikleri isimlerin yerine geçecek şekilde kullanılabilirler. Bu durumda sıfat, ismin görevini yüklediği için sıfat olmaktan çıkar, adlaşır. Böyle sıfatlara **adlaşmış sıfat** denir.

**Örnek:** Genç adam konuştu.

**Genç** konuştu.

Adlaşmış sıfat

#### YAPILARINA GÖRE SIFATLAR

**Basit Sıfat:** Herhangi bir yapım eki almamış ve başka bir kelimeyle birleşmemiş sıfatlardır.

**Örnek:** şu ağaç, kırmızı kazak, beş yıl

**Türemiş Sıfat:** İsim ya da fiil köklerine ve gövdelerine getirilen yapım ekleriyle oluşturulmuş sıfatlardır.

**Örnek:** bilgili insan, tuzsuz çörek, güler yüz

**Birleşik Sıfat:** Yapısında birden fazla kelime barındıran sıfatlardır.

☞ **Anlamca Kaynaşmış Birleşik Sıfat**  
**Örnek:** kahverengi kazak, açıkgoz çocuk, birkaç gün

☞ **Kurallı Birleşik Sıfat**

**Örnek:** kapısı kırık ev, kırmızı başlıklı kız, altın işlemeli çanta

☞ **Sözcük Gruplarından Oluşmuş Birleşik Sıfatlar**

**Örnek:** cana yakın arkadaş, saray gibi ev, evin neşesi kedi, konuyu anlamaya çalışan öğrenciler

## SORULAR

### SORU 1:

(I) Çocukken annem bana hep hayatın anahtarının mutluluk olduğunu anlatırdı. (II) Okula giderken bana "Büyüyünce ne olmak istiyorsun?" diye sorarlardı. (III) Ben de onlara daima, mutlu olmak istediğimi söylerdim. (IV) Onlar bana, soruyu anlamadığımı söylerdi. (V) Bense onlara bu hayatı anlamadıklarını söylerdim.

**Bu parçada numaralanmış cümlelerin hangisinde sıfat kullanılmıştır?**

- A) I. B) II. C) III.  
D) IV. E) V.

**Cevap: E**

### SORU 2:

I. Pembe uçurtmalar yolladığından beri

II. sarardı tiryaki menekşeleri

III. sonbaharın tozlu kafeslerinde

IV. sevgi turnaları yakalıyorum

V. turnalar gidiyor; ben kalıyorum

**Numaralanmış dizelerin hangilerinde sıfat kullanılmıştır?**

- A) I ve II. B) I ve III.  
C) II ve IV. D) III ve V.  
E) IV ve V.

**Cevap: B**

### SORU 3:

Adlaşmış sıfat, niteleme veya sayı sıfatıyla kurulan sıfat tamlamalarında tamlanan ismin düşmesi ve varsa düşen isimdeki ekin sıfata geçmesi şeklinde oluşur.

**Buna göre aşağıdaki cümlelerin hangisinde adlaşmış sıfat vardır?**

A) Yeğenim yarın Bursa'ya uçacak.

B) İkinci, üstünde daha iyi durdu.

C) Haşlanmış hâli daha lezzetlidir.

D) Üç ağaç meşe, bir ağaç çınardı.

E) Neden yenebilecek bir şey yetiştirmiyorsun?

**Cevap: B**

## KONU SIFATLAR KONU ÖZETİ

### SIFAT

Varlıkları niteleyen ya da belirten sözcüklerdir.

☞ Sıfatlar, isim çekim eklerini almaz, aldığına ya adlaşmış sıfat ya da zamir olur.

☞ Bir isim, birden fazla sıfatla nitelenebilir veya belirtilebilir.

☞ Sıfatlar, birden fazla ismi niteleyebilir veya belirtilebilir.

☞ Sıfat-fiiller cümlede sıfat görevinde kullanılır.

☞ Sıfatlar, betimleyici anlatımın oluşmasını sağlayan sözcüklerdir.

### NİTELEME SIFATI

Varlıkların niteliklerini gösteren sıfatlardır. İsimlerin durumlarını, biçimlerini, renklerini gösterir.

Kalabalık şehir  
Niteleme sıfatı İsim

Çalışkan öğrenci  
Niteleme sıfatı İsim

### BELİRTME SIFATI

İsimleri sayı, işaret, soru yoluyla ya da belli belirsiz bir biçimde belirten sıfatlardır.

Belirtme sıfatları isimleri belirtme yönüyle dörde ayrılır:

1. Sayı Sıfatı
2. İşaret Sıfatı
3. Soru Sıfatı
4. Belgisiz Sıfat

### 1.SAYI SIFATI

İsimlerin sayısını, sırasını, nasıl bir dağılım içinde olduğunu ya da bir bütün içindeki oranını gösteren sıfatlardır.

Dört mevsim  
Sayı sıfatı İsim

Yedinci yıl  
Sayı sıfatı İsim

Beşer kişi  
Sayı sıfatı İsim

### 2.İŞARET SIFATI

İsimleri işaret ederek belirten sıfatlardır. Gösterme sıfatı da denir. Bu, şu, o üç ana işaret sıfatıdır.

Şu kitap  
İşaret sıfatı İsim

Öteki sokak  
İşaret sıfatı İsim

### 3.SORU SIFATI

İsimleri soru yoluyla belirten sıfatlardır. Diğer sıfatları buldurmak için soru sıfatları kullanılır.

Ne, nasıl, hangi, kaç, kaçını, kaçar sözcükleri soru sıfatlarıdır.

Hangi soru  
Soru sıfatı İsim

Kaçını sınıf  
Soru sıfatı İsim

### 4.BELGİSİZ SIFAT

İsimleri kesinlik kazandırmadan belirten sıfatlardır. Birçok, bir, biraz, hiçbir, her, bazı, çoğu, kimi, bütün, birkaç sözcükleri belgisiz sıfatlardır.

Bazı insanlar  
Belgisiz sıfat İsim

Birkaç kitap  
Belgisiz sıfat İsim

## SORULAR

### SORU 1

Aşağı köylerden Halil İbrahim, I on sekiz yaşlarında bir delikanlıydı.

II Sazlık köyünde Tefvik Ağa'nın yanında duruyordu. Yaşı ufaksa

III da kütüğe büyük yazılmış, askere IV

çağırıyorlar.

Ağa'dan hesabını alıp gidecekti. V

Bu parçadaki altı çizili sözcüklerden hangisi diğerlerinden farklı bir türdedir?

- A) I. B) II. C) III. D) IV. E) V.  
Cevap: A

### SORU 2

Ben bir gün bu dağ köyünde Bakılacak en güzel şeye baktım.

Dağ havasında, geniş yapraklı ümitlerin üzerine

Yattım, gökyüzünün altına Hiçbir çağda bu kadar mavi olmamıştı.

Baktım da vuruldum maviliğine Bu dizelerde aşağıdakilerden

hangisi yoktur?

- A) Niteleme sıfatı  
B) İşaret Sıfatı  
C) Belgisiz sıfat  
D) Sayı sıfatı  
E) Kurallı birleşik sıfat

Cevap: D

### SORU 3

Aşağıdaki sözcüklerden hangisi sıfat görevinde kullanılamaz?

- A) Sulak  
B) Biri  
C) Hangi  
D) Öteki  
E) Az

Cevap: B



### SORU 4

Aşağıdaki cümlelerin hangisinde bir ismin birden çok sıfatı vardır?

A) Bahçeye girildiğinde sizi önce beyaz zambaklar ve renk renk sümbüller karşılıyordu.

B) Kim bilir, belki bir mucize olur ve ağrıyan dişleri kendi kendine, ağrısız sızısız düşüverir.

C) O gün gazete idaresinde biriken edebî dergilerin yapraklarını karıştırıyordum.

D) Emin amcam bütün kelimeleri tam manasıyla, usulünce kullanmayı bilirmiş.

E) Malatyalı, yan komşumuzun oğlu Ali'ye yıllar sonra Ankara Garı'nda rastladım.

Cevap: E

### SORU 5

Aşağıdaki cümlelerin hangisinde altı çizili sıfat, yapı bakımından diğerlerinden farklıdır?

- A) Bazı kentlerin, insanın üstünde olağanüstü bir etkisi oluyor.  
B) Durmuş Ağa'ya gelince

yetmişlik fakat sapasağlam bir ihtiyar.

C) O cana yakın yüzüyle dört yanına bakınca sanki bütün varlık masumlukla aydınlandı.

D) Kıyıda kapıları, kepenkleri kapalı, birkaç ev ve depo sıralanıyordu.

E) Beyaz ipek pantolon ve kavuniçi ipek bir gömlek giyinmişti.

Cevap: B

### SORU 6

Aşağıdaki cümlelerin hangisinde soru anlamı sıfatla sağlanmıştır?

A) Ne bekleyip duruyorsunuz kapının önünde?

B) Âlim Bey hanginizi çağırdı görüşmek için?

C) Mükemmel bir şiir yazmak mümkün müdür?

D) Sözlerinizi nasıl değerlendirmeliyiz?

E) Neredeki masayı boyamamızı istediniz?

Cevap: E



# TÜRK DİLİ VE EDEBİYATI Sınıf-9

## KONU MASAL

Masal; genellikle halkın yarattığı, ağızdan ağıza, kuşaktan kuşağa sürüp gelen, olağanüstü kişilerin başından geçen olağandışı olayları anlatan edebî türdür.

Masallar; olaya dayalı, sanatsal metinlerdir. Genellikle bir tekerleme ile başlar. Masallarda yer ve zaman belirsizdir. Olaylar, hayalî mekânlarda geçer. Olay, belirsiz bir geçmiş zamanda gerçekleşir. Anlatımda öğrenilen geçmiş zaman ya da geniş zaman kullanılır. Kahramanlar genellikle devler, periler, cinler, padişahlar, prensler vb. kişilerdir. Masallar iyi ile kötünün mücadelesini anlatır, masalın sonunda iyilik üstün gelir. İyiler ödüllendirilir, kötüler cezalandırılır.

Masallarda yalın, duru bir dil ve anlatım söz konusudur. Anlatımda söylenmesi güç kelimelere, ayrıntılı betimlemelere yer verilmez. Masalların başında, ortasında ve sonunda kalıp sözlere yer verilir.

Masallarda iyilik, güzellik, doğruluk, yardımseverlik gibi evrensel değerler yer alır; dinî ve millî öğelere yer verilmez.

Masalların söyleyeni belli değildir. Masallar, halkın ortak edebî ürünleri arasında yer alır. Halk arasında dilden dile söylenerek gelecek kuşaklara aktarılan masallar, sonradan yazıya geçirilmiştir.

### Masal Planı

Masallar; döşeme, serim, düğüm, çözüm ve dilek bölümlerinden oluşur:

**Döşeme:** Dinleyicinin ilgisini çekme amacı taşıyan tekerleme bölümüdür.

**Serim:** Kişiler tanıtlır.

**Düğüm:** Olaylar gelişir, çatışma ortaya konur. İyiler ve kötüler bu bölümde belirginleşir. Olayın ayrıntılarına girilir. Merak duygusu yoğunluk kazanır. Olaylar hızlanarak çözüm noktasına yönelir.

**Çözüm:** Düğüm bölümünde belirginleşen çatışma bu bölümde iyilerin kazanması ve kötülerin cezalandırılmasıyla çözülür.

**Dilek:** Masal "Onlar ermiş muradına, biz çıkalım kerevetine", "Darısı yurdumuzun güzelleri başına" gibi iyi dilek bildiren kalıplaşmış sözlerle son bulur.



## SORU 1

Padişah, konuk ağırlamayı çok sever. Methi her yerde duyulan bir de aşçısı vardır. Bir gün çok sevdiği arkadaşları, evine konuk olur, aşçısından sofrayı donatmasını ister. Akşam olur, davetliler gelir, sofrada kırk çeşit yemek vardır fakat hepsi dilden yapılmıştır. Padişah bu duruma şaşırır. Başka bir gün padişahın tekrar misafiri gelir. Padişah aşçısına, "Bu sefer gelenler çok önemli insanlar değil." der. Padişah, önemsiz dediği misafirlerine de dil yemeği

hazırladığını görünce şaşırır ve nedenini sorar. Aşçı, "Dil çok kıymetlidir, iyi kullanırsak yılanı deliğinden çıkarır. Kötü kullanırsak dilin hatasını hiçbir şey düzeltemez." der.

**Bu parça, dil ve anlatım özellikleri bakımından aşağıdaki anlatmaya bağlı edebî türlerden hangisine örnek olabilir?**

- A) Masal B) Roman  
C) Destan D) Mesnevi  
E) Manzum hikâye

Cevap: A

## SORU 2

**Aşağıdakilerden hangisi kalıplaşmış bir masal cümlesidir?**

- A) Kralın bu emrini duyan prens hemen kardeşinin yanına gitmiş.  
B) Anne ceylan, yavrularının bir saldırıya uğramasından korktuğu için daima tetiktedir.

C) Ordunun nereye gideceği kimse tarafından bilinmiyormuş.

D) Bu olağanüstü varlıkların hangi zamanda karada da yaşayabilme özelliği kazandığı belli değil.

E) Bir varmış, bir yokmuş, ülkenin birinde elinden her iş gelen usta bir marangoz yaşamış.

Cevap: E

## SORU 3

Tilki değirmenciye kandırır ve beraber yola çıkarlar. Padişahın sarayına yaklaşınca tilki, değirmenciye der ki:

—Sen burada dur, ben gidip padişahın sana bir kat elbise alıp geleyim.

Tilki saraydan içeri girer,

padişahla karşılaşır.

**Bu parça aşağıdaki masal bölümlerinin hangisinden alınmıştır?**

- A) Döşeme B) Serim  
C) Düğüm D) Çözüm  
E) Dilek

Cevap: C

# TÜRK DİLİ VE EDEBİYATI Sınıf-9



**OGM**  
**MATERYAL**  
ORTAÖĞRETİM GENEL MÜDÜRLÜĞÜ

## KONU MASALIN TARİHSEL GELİŞİMİ

Masalların ortaya çıkışı ile ilgili çeşitli görüşler ileri sürülmüştür. Yaygın görüşe göre masalların kaynağı Eski Yunan ve Hint mitolojileridir. Eski Yunan'daki *Ezop Masalları*, bilinen en eski masal/fabl örnekleridir. MÖ VI. yüzyılda yazıya geçirilmiş olan *Ezop Masalları*'nda kahramanlar genellikle hayvanlar arasından seçilmiştir. Hint edebiyatındaki *Pançatantra* adlı eser ile Beydeba'nın yazdığı *Kelile ve Dimne*, Doğu'daki ilk masal/fabl örnekleridir. Arap ve İran kaynaklı *Binbir Gece Masalları*, Doğu toplumlarının hayal dünyasının ürünüdür. Masalların anlatıcısı Şehrazat'tır. Eserde hikâye içinde hikâye anlatım tekniği kullanılmıştır. *Binbir Gece Masalları*;

birçok dile çevrilmiş, yüzyıllarca geniş bir coğrafyada dilden dile dolaşmış, edebiyatta ve sinemada defalarca işlenmiştir.

Grimm Kardeşler olarak tanınan Jacob (Yakop) ve Wilhelm (Vilhelm) Grimm, Almanya'da halk arasında yaşayan masalları derleyerek 1812 yılında *Çocuk ve Yuva Masalları* adıyla yayımlamışlardır. Bu masallar *Grimm Masalları* adıyla tanınmıştır. *Kibritçi Kız* masalıyla tanınan Danimarkalı yazar Andersen 1835 yılında *Çocuk Masalları* adlı eserini yayımlamıştır.

Andersen'in birçok masalında iyilik ve güzellik üstün gelirken kendi yaşamından izler taşıyan masallarında iyimserliğin yerini kötümserlik ve hüznü

almıştır. Andersen'in bazı masalları fabl özelliği taşımaktadır.

Türk edebiyatında Uygur Dönemi eseri olan *Kalyanamkara ve Papamkara* masal özelliği gösteren ilk eserlerdendir. Osmanlı Dönemi'nde sözlü gelenekten derlenerek hazırlanan

*Billur Köşk*, ilk Türk masallarındandır. XIX. yüzyıldan itibaren, Türk Halk Edebiyatının sözlü ürünleri içinde "kıssa" adıyla anılan masal için "mesel" sözcüğü kullanılmaya başlanmıştır. Masal sözcüğünü gerçek anlamına bağlı olarak kullanan ilk sanatçı Namık Kemal'dir. Namık Kemal; masalı eğitici, terbiye edici özellikte, bütünüyle hayalî olaylardan meydana gelen bir anlatım türü olarak tanımlamıştır.

Halkın dilinde yaşayan masalları Pertev Naili Boratav, Eflatun Cem Güney, Naki Tezel gibi araştırmacılar derleyerek yayımlamıştır.

Türk masal kahramanları devler, cadılar gibi olağanüstü özelliklere sahip varlıklar ile insanlar ve hayvanlardır. Masalarda padişah, Hızır, derviş, hükümdar, Keloğlan vb. iyiliği temsil ederken devler, cadılar, vezirler vb. kötülüğü temsil eder. Masalarda sık rastlanan hayvanlar ise tilki, aslan, Zümrüdüanka'dır.

## SORULAR

**SORU 1**  
Masal kahramanları ile ilgili aşağıdakilerden hangisi söylenemez?

- A) Genellikle özel adları bilinmez; kral, prenses, çoban gibi unvanlarla anılırlar.  
B) Dev ve peri gibi gerçek dışı varlıklar kahraman olabilir.  
C) Anlatı çoğu kez iyilerin istediği şekilde sonlanır.  
D) Sıra dışı özelliklere sahip olabilirler.  
E) Tip özelliği gösterirler.

**Cevap: E**

**SORU 2**  
Aşağıda masal hakkında verilen bilgilerden hangisi yanlıştır?

- A) Halkın dilinde yaşayan masalları Pertev Naili Boratav, Eflatun Cem Güney, Naki Tezel gibi araştırmacılar derleyerek yayımlamıştır.  
B) Türk edebiyatında Uygur Dönemi eseri olan İrk Bitig masal özelliği gösteren ilk eserlerdendir.  
C) Billur Köşk, Osmanlı Dönemi'nde sözlü

gelenekten derlenerek hazırlanan ilk Türk masallarındandır.

D) Eski Yunan'daki Ezop Masalları, bilinen en eski masal / fabl örnekleridir.

E) Kibritçi Kız masalıyla tanınan Danimarkalı yazar Andersen 1835 yılında *Çocuk Masalları* adlı eserini yayımlamıştır.

**Cevap: B**

**SORU 3**

XIX. yüzyıldan itibaren, Türk Halk Edebiyatının sözlü ürünleri içinde "kıssa" adıyla anılan masal için "mesel" sözcüğü kullanılmaya başlanmıştır. Masal sözcüğünü gerçek anlamına bağlı olarak kullanan ilk sanatçı .....dir.

**Yukarıdaki boşluğa hangisi getirilmelidir?**

- A) Şinasi  
B) Ahmet Mithat Efendi  
C) Namık Kemal  
D) Şemsettin Sami  
E) Ziya Paşa

**Cevap: C**



# TÜRK DİLİ VE EDEBİYATI Sınıf-9



**OGM**  
**MATERYAL**  
ORTAÖĞRETİM GENEL MÜDÜRLÜĞÜ

## KONU KAHKAHA OTU

### KAHKAHA OTU

Az gittim, uz gittim  
Derelerden sel gibi,  
Tepelerden yel gibi geçtim.  
Vara vara vardım Kaf Dağı'na  
Doldurdum masalları çuvalıma.  
Kâh hoptaya zıplaya,  
Kâh dura soluklana.  
Ulaştım bir samanlığa.  
Kıvrıldım yattım oracıkta.  
Ben uyurken çuvalım açılmış.  
İçinden bir masal fırlamış.

Geçmiş zamanda, uzak mı uzak bir diyarda,  
Bir padişah kızı varmış, adı Falanca.  
Falanca kız bir gün hastalanmış.  
Hiç durmadan ağlıyormuş.  
Bir türlü susmuyormuş.

Kızın sesi de gür olunca,  
"Hüngür hüngür!" sesleriyle  
İnletmiş sarayın dört bir yanını.  
Onca hekim dindirememiş feryadını.  
Yalnız içlerinden biri, demiş ki:  
"Bu derdin devası, Kahkaha Otu!  
Kaf Dağı'nın ardından bulup getirmeli onu."

Padişah adamlarının çağırması.  
"Haber salın herkese!" diye haykırmış.  
"Kızım çok hasta, çorbası tasta,  
Her kim Kahkaha Otu'nu getirirse,  
Falanca kızımı iyileştirirse,  
Küp küp altınlar sereceğim önüne."  
Kırk davulcu, ellerinde kırk davulla,  
Düşmüşler yollara...  
Padişahın sözlerini iletmişler,  
Duyana duymayana.

Nice nice yiğitler yollara koyulmuş.  
Giden çokmuş ama dönen yokmuş.  
Falanca oğlan da duymuş bu olanları.  
Fakir mi fakirmiş oğlanla anası.  
"Ana!" demiş. "İzin ver de Kaf Dağı'na gideyim.  
Kahkaha Otu'nu götürüyüm.  
Sultan kızı iyi edeyim."  
Anası bir boş kilere bakmış, bir oğlana.  
Demiş: "Git, git de atı alma sakın ha!"  
Oğlan şaşırır: "Demir çarık giyip ayağına,  
Ta Kaf Dağı'na yayan mı varayım ana?"  
"Yok," demiş anası. "ahırdaki boz eşeği al yanına."  
Falanca oğlan, "Onca yıllık anamdır,  
Elbet onun da bir bildiği vardır," demiş.  
Anasının lafını ikiletmemiş.  
Yola çıkmadan önce anası,  
Birkaç da nasihat vermiş.  
"Şöyle iken böyle, böyle iken şöyle," demiş.  
Falanca oğlan, boz eşeğin sırtında, koyulmuş yola.  
Hava sıcak, Kaf Dağı çok uzakmış.

Oğlan vara vara varmış bir ormana.  
Her ağacın altında biri uzanmış yatıyormuş.  
Günlerdir haber alınamayan yiğitler,  
Meğer burada uyuyormuş.  
"Ah! Ben de durup dinlensem," demiş Falanca.  
"Yaprağı narın, gölgesi serin bir söğüdün altında."  
Ama sonra anasının öğüdü gelmiş aklına:  
"Yorulsan da hiç durma!"

Oğlan esneye esneye,  
Sürmüş eşeğini ormanın derinliklerine,  
Az giderken, uz giderken  
Uyku bastırvermiş iyice.  
Tam göz kapakları kapanırken,  
Eşeği anırmaya başlamış,  
Oğlanın uykusu uzak diyarlara kaçmış.

Eşeğine kâh deh kâh çüşş diye diye  
Yol almış gündüz gece.  
Sonunda Kaf Dağı'nı aşmış.  
Oraya, buraya, hatta şuraya bile bakmış.  
Ama otu bir türlü bulamamış.  
O anda eşeği bir kahkaha atmış.  
Eşeğin Kahkaha Otu'ndan yediğini anlamış.  
Eğilip eşeğin önündeki otları toplamış.

Yola koyulayım, gideyim erken derken,  
Az ötede, çil çil altınlar ilişmiş gözüne.  
Görmemiş kayalıkların ardını,  
Altınları bekleyen bir kara yılanı.  
Tam toplayacakken altınları  
Anasının öğüdü gelmiş aklına:  
"Alacağından fazlasına uzanma."  
Altınları orada bırakmış Falanca oğlan.  
Tehlike geçince yuvasına girmiş kara yılan.

Dönüş yolunda Falanca'nın  
Karşısına üç adam çıkmış.  
Bunlar yol kesen haydutlarmış.  
Haydutlar bir boz eşeğe bakmışlar, bir oğlana.  
"Atı bile yok binmeye,  
Nesi olsun ki yamalı heybesinde!"  
Deyip dokunmamışlar Falanca'ya

Falanca Kahkaha Otu'nu götürmüş saraya.  
Ottan yer yemez kahkahalar atmış Falanca.  
Karşısındaki yiğit oğlanı da pek beğenmiş.  
Oğlan da sultan kızı sevmiş.  
Falanca kız ile Falanca oğlan evlenmişler,  
Tam kırk gün kırk gece düğün yapıp eğlenmişler.  
Oğlan anasını da saraya almış.  
Eşeğinin önüne de arpa, buğday yağmış.

Gökten düşmüş üç çiçek,  
Çiçekleri koklayanlar gülecek,  
Başka masallar isteyecek.

### METİN İNCELEMESİ

**TEMA:** Nasihat.  
**KONU:** Filanca oğlanın annesinin nasihatlerini dinlemesi.  
**ÇATIŞMA:** İyilik-kötülük, söz dinleme-karşı gelme, açgözlülük-kanaatkârlık, fakirlik-zenginlik.

**KARŞILAŞMA:** Filanca oğlanın yiğitlerle, çil çil altınla ve haydutlarla karşılaşması.

### KAHKAHA OTU MASALININ YAPI UNSURLARI

#### OLAY ÖRGÜSÜ

- Padişahın kızı Falanca'nın hastalanması.
- Hekimlerin hastalığına çare bulamaması.
- Bir hekimin derdin devasının kahkaha otu olduğunu ve otun Kaf Dağı'nda bulunduğunu söylemesi.
- Padişahın, kızının iyileşmesi için kahkaha otunu getirene küp küp altın vereceğini söylemesi.
- Nice nice yiğidin yollara koyulması ancak gidenin dönmemesi.
- Fakir olan Filanca oğlanın anasından izin alıp anasının tavsiyesi üzerine Kaf Dağı'na doğru eşekle yola çıkması.
- Anasının Filanca oğlana nasihatler vermesi.
- Filanca oğlanın yolda, günlerdir haber alınamayan yiğitlerin uyuduğunu görmesi.
- Filanca oğlanın anasının nasihatini hatırlayıp yola devam etmesi.
- Filanca oğlanın Kaf Dağı'na vardığında otu bulamaması.

### KAHKAHA OTU MASALININ BÖLÜMLERİ

#### DÖŞEME

Az gittim, uz gittim; derelerden sel gibi, tepelerden yel gibi geçtim. Vara vara vardım Kaf Dağı'na, doldurdum masalları çuvalıma.

#### SERİM

Padişahın kızı Falanca'nın hastalanması, hekimlerin hastalığına çare bulamaması, bir hekimin derdin devasının kahkaha otu olduğunu ve otun Kaf Dağı'nda bulunduğunu söylemesi, padişahın; kızının iyileşmesi için kahkaha otunu getirene küp küp altın vereceğini söylemesi, nice nice yiğidin yollara koyulması ancak gidenin dönmemesi, fakir olan Filanca oğlanın anasından izin alıp anasının tavsiyesi üzerine Kaf Dağı'na doğru eşekle yola çıkması.

#### DÜĞÜM

Falanca oğlanın yolda, günlerdir haber alınamayan yiğitlerin uyuduğunu görmesi, Kaf Dağı'na vardığında otu bulamaması, eşeğinin kahkaha attığını görünce eşeğin önündeki otları toplayıp yola koyulması, yolda bir kara yılanın beklediği çil çil altınları görmesi, önüne haydutların çıkması.

#### ÇÖZÜM

Falanca oğlanın Kaf Dağı'na varıp otu bulması, Falanca kızın kahkaha otuyla iyileşmesi ve Filanca oğlan ile Falanca kızın evlenmesi.

#### DİLEK

Gökten düşmüş üç çiçek, çiçekleri koklayanlar gülecek, başka masallar isteyecek.

## SORULAR

### Soru 1

Aşağıdakilerin hangisi masalın özelliklerinden biri değildir?

- A) Masalların söyleyeni belli değildir.
- B) Masalların başında, ortasında ve sonunda kalıp sözler yer verilir.
- C) Masallarda dinî ve millî öğelere yer verilir.
- D) Masallarda yalın, duru bir anlatım kullanılır.
- E) Masallar olaya dayalı, sanatsal metinlerdir.

**Cevap: C**

### Soru 2

O günden geri güler yüz, tatlı dil ile günlerini gün etmişler; gel zaman git zaman, kısmeti de açılmış kızın; kırk gün, kırk gece toy, düğün etmişler; balı kaymağa katıp yemiş içmiş, muradlarına ermişler. Darısı yurdumuzun güzelleri başına!

**Bu parça masalın hangi bölümünden alınmıştır?**

- A) Döşeme B) Serim
- C) Düğüm D) Çözüm
- E) Dilek **Cevap: E**

### Soru 3

(I) Masallar; döşeme, serim, düğüm, çözüm ve dilek bölümlerinden oluşur. (II) Döşeme bölümü; dinleyicinin ilgisini çekme amacı taşıyan, masalda anlatılanlarla ilgisi bulunmayan bir tekerlemeyle başlar. (III) Serim bölümünde olaya giriş yapılır. (IV) Asıl olay, dilek bölümünde anlatılır. (V) Dilek bölümü "Onlar ermiş muradına, biz çıkalım ke-revetine." gibi kalıplaşmış sözlerle son bulur.

**Bu parçada numaralanmış cümlelerin hangisinde bilgi yanlış vardır?**

- A) I. B) II. C) III.
- D) IV. E) V. **Cevap: D**

# TÜRK DİLİ VE EDEBİYATI Sınıf-9

## KONU DOĞU EDEBİYATINDAN MASAL ÖRNEĞİ

### ŞEHZADE İLE GULYABANI

...  
Hekim Rüyan huzuruna geldiği zaman kral ona, "Seni niçin huzuruma çağırdığımı biliyor musun diye sormuş. Hekim, "Bilinmeyen kimse bilmez; ancak Yüce Tanrı bilir!" demiş. Kral, ona, "Seni öldürmek, ruhunu bedeninden ayırmak için çağırttım" demiş. Bu sözleri işiten Hekim Rüyan, görülmedik bir heyecanla sarsılmış; ve "Kralım beni niçin öldüreceksin? Acaba ne gibi bir kusur işledim?" diye sormuş. Kral, ona "Senin bir casus olduğun ve beni öldürmek için gelmiş bulunduğun söyleniyor. Böyle olunca, sen beni öldürmeden ben seni öldüreceğim" yanıtını vermiş. Sonra celladı çağırtmış ve ona, "Bu hainin boynunu vur, bizi belasından kurtar!" demiş. Hekim, "Beni başla ki Tanrı da seni başlasın! Beni öldürtme, yoksa Tanrı da senin canını alır!" diye yakarmış.

...  
Sonunda Kral Yunan, hekime, "Seni öldürtmedikçe güven bulamayacağım, rahata kavuşamayacağım. Çünkü senin, elime aldığım bir şeyle beni kurtardığın gibi, koklatacağın bir şeyle ya da bir başka yolla, beni öldüreceğine kuvvetle inanıyorum," Hekim ona, "Efendimiz, benim ödülüm bu mu olacaktı, sen iyiliği, kötülükle mi karşılırsın?" demiş. Ama kral, ona, "Senin gecikmeden ölmen gerekiyor!" demiş. Hekim kralın, kendi ölümünü keskin olarak istediğini iyice anlayınca, ağlamış ve layık olmayanlara hizmet etmenin verdiği üzüntüyle kahrolmuş,

Bunu izleyerek cellat ilerlemiş; hekimin gözlerini bağlamış; sonra palasını çekerek krala, "İzninle!" demiş. Ancak hekim sürekli ağlıyor; krala da "Beni koru ki Allah da seni korusun! Beni öldürme ki, Allah da senin canını almasın!" deyip duruyormuş. Ve de şairin şu dizelerini okuyormuş:

Kendi kendime verdiğim öğütler yerini bulmadı; oysa cahillerin öğütleri başarı sağladı. Bense sadece hoşgöründen nasibimi aldım. Bu yüzden, eğer yaşayacak olursam, kendime öğüt vermekten sakınacağım! Ölürsem eğer, benim başıma gelen, başkalarının dillerini tutmaları için örnek oluşturacak!

Sonra, krala, "Benim ödülüm bu

mu olacaktı? Sen bana vaktiyle bir timsahın davrandığı gibi davranıyorsun" demiş. Bunu duyan kral, "Bu timsah öyküsü de nedir?" diye sorunca; hekim ona, "Bu durumda iken sana bunu anlatmam olanaksız" demiş; "Allah aşkına, beni başla, Tanrı da seni başlasın" diye eklemiş; ve sonra yeniden gözyaşlarına boğulmuş. O sırada kralın gözdelelerinden birileri ayağa kalkarak, "Efendimiz, bu hekimin kanını bize başla! Çünkü biz onun sana karşı kusur işlediğini hiç görmedik; aksine, başka hekimlerin ve bilginlerin çare bulamadığı derdinden seni kurtardığını gördük!" Kral onlara, "Siz bu hekimin öldürülmesinin nedenini bilmiyorsunuz" demiş: "Onu başlarsam; ben, çaresiz kahrolacağım. Çünkü elime bir şey vererek beni ölümden kurtaran kimse, koklayacak bir şey vererek beni öldürmeye de kadirdir. Böylece, ben onun ölümlü elde edeceği bir bedel uğruna beni öldürmesinden korkuyorum. Zira, bu kişinin, buraya beni öldürmek için gelmiş olması mümkündür. Onun için ölmesi gerekli. Böylece kendi başıma korkusuz yaşarım" demiş. Bunu duyan hekim, yine "Beni başla ki, Tanrı da seni başlasın! Beni öldürme, yoksa Allah da senin canını alır!" demiş,

Ve ey ifrit, hekim, kralın, çaresiz, kendisini öldürtmek zorunda bulunduğundan emin olunca; ona, "Efendimiz, eğer ölümüm gerçekten zorunlu ise, bana bir süre tanı ki, evime gideyim! Bütün işlerimi yoluna koyayım!

Ana-babama, komşularıma, cenazemi kaldırmaları için talimat vereyim! Ve özellikle tıpla ilgili kitaplarımı birilerine armağan edeyim!" demiş; "Bir de bir kitabım var ki, gerçekten alıntılar alıntısı ve 'Ender-i nadi-rat'tandır, onu size armağan olarak vermek istiyorum; kitaplığınızda itinayla saklayın diye!" Bunu duyan kral, hekime, "Nedir bu kitap?" diye sormuş; o da, "Değer biçilmez şeyler içerir. Açıkladığı sırlardan pek önemli olmayan biri şu: Başımı vurdursan, kitabı aç ve sayarak üç sayfa çevir; sonra soldaki sayfadan üç satır oku! Kestirdiğin baş sana seslenecek ve ona soracağın her soruyu yanıtlayacaktır!" demiş. Bu sözleri duyan kral şaşkınlıktan şaşkınlığa düşmüş; sevinçten ve heyecandan titremiş ve "Ey hekim, senin başını vurdursam da konuşacak mısın?" diye sormuş. Hekim de, "Evet, gerçekten öyle, efendim! Kitapta, bu hayret verici şey de yazılı!" demiş. Bunun üzerine kral ona gitmesi için izin vermiş; ancak adamlarını da yanına katmış. Hekim bir iki gün içinde işlerini görmüş. Sonra yeniden kralın huzuruna çıkmış. Buraya emirler, vezirler, mabeyinciler ve naiplerle krallığın tüm önde gelenleri de gelmiş; divan (her renkten ve biçimden giysilerle) çiçek dolu bir bahçeye dönmüş. O sırada, hekim, divana girmiş ve kralın önünde ayakta durmuş; elinde eski bir kitap ve içinde bir tür toz bulunan bir sürme kutusu taşıyormuş. Sonra oturmuş ve "Bana birisi bir tabak getirsin!" demiş; sonra da tozu tabağa dökerek tabana yay-

mış; ve "Ey kral! Bu kitabı al! Ama başımı vurmadan önce kullanma; başım vurulunca, onu, içinde toz bulunan şu tabağa koydur! Kanımı dindirsinler! Sonra kitabı aç!" demiş.

Ancak kral acelesi yüzünden onun söylediklerini pek dinlememiş. Kitabı almış ve sayfaların birbirine yapışık olduğunu görmüş; parmağını ağzına koyup tükürüğüyle ıslatmış; ve ilk sayfayı açmayı başarmış. İkinci, üçüncü, sayfalar için de aynı hareketi tekrarlamış; ve her seferinde sayfalar büyük bir güçle açılmış; sonra okumaya çalışmış; ama sayfalar üzerinde hiçbir yazı yokmuş. Kral, "Ey hekim, burada yazılı bir şey yok!" demiş. Hekim, "Aynı tarzda açmaya devam et!" demiş; kral da yaprakları çevirmeye devam etmiş. Ancak daha birkaç dakika geçmemiş: O anda kralın kanına zehir işlemeye başlamış; çünkü kitap zehirli imiş. Kral, müthiş titremeler içinde yere düşmüş, ve "Zehirlendim, zehirlendim!" diye haykırmaya başlamış.

Hekim Rüyan, ona seslenerek şu dizeleri okumaya başlamış.

Şu yargıçlar! Yargılar ya, bazen kendi yetkilerini aşarak tüm adaleti bir yana bırakırlar! Bununla birlikte, efendim, adalet vardır! Zamanı gelince, onları da yargırlar. Eğer dürüst ve iyi iseler yakayı kurtarırlar. Ama zulmetmişlerse, Kader de onlara zulmeder ve en kötü sıkıntılara uğratır! Gelip geçenlerin alaylarına ve acımalarına alet olurlar. Yasa budur! Bu da ondan ötürüdür! Ve Kader sadece mantıkla işini yürütür!

Hekim Rüyan bu dizeleri okuyup bitirirken, kral da o anda can vermiş. Böylece, ey ifrit, bil ki, Kral Yunan, Hekim Rüyan'ı başlasaydı, Tanrı da sırası gelince onu başlayacaktı. Ama o bunu reddetti, ve ölümüne kendi karar vermiş oldu,

Sen de, ey ifrit, beni başlamak isteseydin, Allah da seni korurdu.

Anlatısının burasında, Şehrazat, sabahın ışığını görmüş ve yavaşça susmuş...

Binbir Gece Masalları, Çeviren: Alim Şerif Onaran

(Kısaltılmıştır)

## SORULAR

### Soru 1

Şehzade ile Gulyabani masalı ile ilgili aşağıdaki bilgilerden hangisi yanlıştır?

A) Masal, Arap edebiyatına ait Binbir Gece Masalları'ndan alınmıştır.

B) Masalın anlatıcısı Şehrazat adında bir kadındır.

C) Masalda zaman ve mekân belirsizdir. Mekân olarak saray geçmektedir.

D) Masalın konusu, kralın; kendini öldüreceği şüphesi üzerine Hekim Rüyan'ı öldürmek isterken Hekim Rüyan'ın Kral Yunan'a bunu hayatı ile ödetmesi

E) Masal, kahraman bakış açısı ile anlatılmıştır.

Cevap: E

### Soru 2

Şu yargıçlar! Yargılar ya bazen kendi yetkilerini aşarak tüm adaleti bir yana bırakırlar! Bununla birlikte efendim, adalet vardır! Zamanı gelince onları da yargırlar. Eğer dürüst ve iyi iseler yakayı kurtarırlar. Ama zulmetmişlerse kader de onlara zulmeder ve en kötü sıkıntılara uğratır. Gelip geçenlerin alaylarına ve acımalarına alet olurlar. Yasa budur! Bu da ondan ötürüdür! Ve kader sadece mantıkla işini yürütür!

Şehzade ile Gulyabani adlı masaldan alınan yukarıdaki bölümde hangi temel duygu vurgulanmaktadır?

A) Bağımsızlık B) Adalet  
C) Kıskançlık D) Dürüstlük  
E) Acıma

Cevap: B

### Soru 3

Aşağıdakilerden hangisi Türk masalları üzerine araştırma yapan kişiler arasında yer almaz?

A) Pertev Naili Boratav  
B) Naki Tezel  
C) Eflatun Cem Güney  
D) Ziya Gökalp  
E) Refik Halit Karay

Cevap: E

